

# PLANO DIRETOR MUNICIPAL

IGUARAÇU - PR



P  
D  
M

## AVALIAÇÃO TEMÁTICA INTEGRADA





---

---

## **SUMÁRIO**

5.	INFRAESTRUTURA .....	7
5.1	SANEAMENTO BÁSICO .....	8
	ABASTECIMENTO DE ÁGUA .....	9
	ESGOTAMENTO SANITÁRIO .....	12
	RESÍDUO SÓLIDO .....	12
5.2	DRENAGEM DE ÁGUAS PLUVIAIS E PAVIMENTAÇÃO .....	15
	DRENAGEM URBANA E PAVIMENTAÇÃO .....	15
5.3	ENERGIA ELÉTRICA E ILUMINAÇÃO PÚBLICA .....	18
5.4	SISTEMA VIÁRIO E TRANSPORTES .....	20
5.5	COMUNICAÇÃO .....	26
	PRINCIPAIS MEIOS DE COMUNICAÇÃO .....	26
6.	SERVIÇOS PÚBLICOS .....	28
6.1	SAÚDE, EDUCAÇÃO .....	29
6.2	CULTURA, ESPORTE, LAZER E TURISMO.....	38
6.3	ASSISTÊNCIA SOCIAL.....	43
6.4	SEGURANÇA .....	48
	SEGURANÇA PÚBLICA E DEFESA CIVIL.....	48
6.5	SERVIÇOS FUNERÁRIOS .....	51
6.6	EQUIPAMENTOS PÚBLICOS INSTITUCIONAIS .....	53
7.	ASPECTOS INSTITUCIONAIS .....	56
7.1	ORGANIZAÇÃO ADMINISTRATIVA .....	57
7.2	FINANÇAS PÚBLICAS .....	61
7.3	LEGISLAÇÃO URBANÍSTICA .....	70
8.	PARTICIPAÇÃO POPULAR .....	75
8.1	PARTICIPAÇÃO NA 1ª AUDIÊNCIA PÚBLICA .....	76
9.	ETAPAS SEGUINTE DO PDM .....	78



## **LISTA DE FIGURAS**

<i>Figura 39 – Mapa de Distribuição de Água .....</i>	<i>11</i>
<i>Figura 40 – Foto – Aterro Sanitário .....</i>	<i>13</i>
<i>Figura 41 – Mapa de Localização do Aterro Sanitário e Centro de Triagem .....</i>	<i>14</i>
<i>Figura 42 – Mapa de Drenagem – Sede Urbana .....</i>	<i>16</i>
<i>Figura 43 – Mapa de Pavimentação Atual – Sede Urbana.....</i>	<i>17</i>
<i>Figura 44 – Foto – Entrada de Iguaçu, vindo de Ângulo – PR - 218 .....</i>	<i>22</i>
<i>Figura 45 – Foto – Terminal rodoviário de Iguaçu .....</i>	<i>23</i>
<i>Figura 46 – Mapa do Sistema Viário Municipal Atual .....</i>	<i>24</i>
<i>Figura 47 – Mapa do Sistema Viário Atual de Iguaçu.....</i>	<i>25</i>
<i>Figura 48 – Foto – Agência dos correios.....</i>	<i>26</i>
<i>Figura 49 – Mapa de Equipamentos Públicos – Saúde.....</i>	<i>32</i>
<i>Figura 50 – Foto – Pré-escola Municipal Vamos Crescer Juntos.....</i>	<i>34</i>
<i>Figura 51 – Foto – Escola Municipal de Iguaçu.....</i>	<i>34</i>
<i>Figura 52 – Foto – Colégio Estadual Cyro Pereira de Camargo .....</i>	<i>35</i>
<i>Figura 53 – Foto – APAE Raio de Sol.....</i>	<i>35</i>
<i>Figura 54 – Mapa de Equipamentos Públicos – Ensino .....</i>	<i>37</i>
<i>Figura 55 – Foto – Praça Raimundo Santana .....</i>	<i>41</i>
<i>Figura 56 – Foto - Praça da Igreja Matriz Ângelo Baggio.....</i>	<i>41</i>
<i>Figura 57 – Mapa de Localização dos Equipamentos de Esporte e Lazer – Sede Urbana .....</i>	<i>42</i>
<i>Figura 58 – Foto – CRAS.....</i>	<i>46</i>
<i>Figura 59 – Mapa de Equipamentos Públicos – Assistência Social.....</i>	<i>47</i>
<i>Figura 60 – Foto – Destacamento da Polícia Militar de Iguaçu .....</i>	<i>49</i>
<i>Figura 61 – Mapa de Localização do posto da Polícia Militar .....</i>	<i>50</i>
<i>Figura 62 – Foto – Cemitério São Pedro .....</i>	<i>52</i>
<i>Figura 63 – Foto – Capela Mortuária .....</i>	<i>52</i>
<i>Figura 64 – Foto – Paço Municipal de Iguaçu .....</i>	<i>53</i>
<i>Figura 65 – Foto – Câmara Municipal de Iguaçu .....</i>	<i>54</i>



**MUNICÍPIO DE IGUAÇU**  
**Plano Diretor Municipal**  
**Avaliação Temática Integrada III**

---

*Figura 66 – Foto – Garagem Municipal* ..... 54

*Figura 67 – Mapa de Localização dos Equipamentos Institucionais* ..... 55



---

---

## **LISTA DE TABELAS**

<i>Tabela 21 – Ligações de água da cidade de Iguaçu em 2010. ....</i>	<i>9</i>
<i>Tabela 22 – Abastecimento de energia elétrica – nº de consumidores.....</i>	<i>18</i>
<i>Tabela 23 – Abastecimento de energia elétrica – consumo.....</i>	<i>19</i>
<i>Tabela 24 – Óbitos segundo tipos de doenças (Capítulos do Cid10 ) - Geral - 2018 .....</i>	<i>30</i>
<i>Tabela 25 – Equipamento esportivos de Iguaçu.....</i>	<i>40</i>
<i>Tabela 26 – Programas da Assistência Social.....</i>	<i>44</i>
<i>Tabela 27 – Conselhos Municipais de Iguaçu/PR .....</i>	<i>60</i>
<i>Tabela 28 – Receitas correntes municipais segundo as categorias.....</i>	<i>63</i>
<i>Tabela 29 – Receitas municipais segundo as categorias.....</i>	<i>63</i>
<i>Tabela 30 – Receitas tributárias municipais segundo as categorias.....</i>	<i>64</i>
<i>Tabela 31 – Transferências correntes municipais segundo origem das transferências.....</i>	<i>64</i>
<i>Tabela 32 – Fundo de participação dos municípios (FPM) .....</i>	<i>65</i>
<i>Tabela 33 – ICMS por município de origem do contribuinte.....</i>	<i>65</i>
<i>Tabela 34 – Despesas correntes municipais segundo as categorias .....</i>	<i>66</i>
<i>Tabela 35 – Deduções da Receita Corrente - FUNDEB.....</i>	<i>66</i>
<i>Tabela 36 – Despesas municipais segundo as categorias.....</i>	<i>66</i>
<i>Tabela 37 – Despesas de capital municipais segundo as categorias.....</i>	<i>67</i>
<i>Tabela 38 – Despesas municipais por função.....</i>	<i>68</i>
<i>Tabela 39 – Legislação existente.....</i>	<i>70</i>



## **LISTA DE SIGLAS**

- ADEOP** – Agência de Desenvolvimento Regional do Extremo Oeste do Paraná
- ÁGUASPARANÁ** – Instituto de Águas do Paraná
- APP** – Área de Preservação Permanente
- ATI** – Academia da Terceira Idade
- CE** – Constituição Estadual
- CF** – Constituição Federal
- COHAPAR** – Companhia de Habitação do Paraná
- CONAMA** – Conselho Nacional do Meio Ambiente
- CNRH** – Conselho Nacional de Recursos Hídricos
- COPEL** – Companhia Paranaense de Energia
- EC** – Estatuto da Cidade
- EMATER** – Instituto Paranaense de Assistência Técnica e Extensão Rural
- ETM** – Equipe Técnica Municipal
- FES** – Floresta Estacional Semidecidual
- FOM** – Floresta Ombrófila Mista
- IAP** – Instituto Ambiental do Paraná
- IAPAR** – Instituto Agrônômico do Paraná
- IBAMA** – Instituto Brasileiro do Meio Ambiente e dos Recursos Naturais Renováveis
- IBGE** – Instituto Brasileiro de Geografia e Estatística
- IPARDES** – Instituto Paranaense de Desenvolvimento Econômico e Social
- ITCG** – Instituto de Terras, Cartografia e Estatística
- LDO** – Lei de Diretrizes Orçamentárias
- LOA** – Lei do Orçamento Anual
- MINEROPAR** – Minerais do Paraná
- PAI** – Plano de Ação e Investimentos
- PDM** – Plano Diretor Municipal
- PPA** – Plano Plurianual
- RPPN** – Reserva Particular do patrimônio Natural
- SANEPAR** – Companhia de Saneamento do Paraná
- SEMA** – Secretaria de Estado do Meio Ambiente e Recursos Hídricos
- SEDU** – Secretaria de Estado do Desenvolvimento Urbano
- SEHERSA** – Superintendência de Desenvolvimento de Recursos Hídricos e Saneamento Ambiental
- SEREHMA** – Superintendência dos Recursos Hídricos e Meio Ambiente
- TR** – Termo de Referência



## **INTRODUÇÃO**

A Avaliação Temática Integrada caracteriza-se por apresentar o diagnóstico municipal, apoiado em dados e informações numéricas e qualitativas, tendo como fonte e parceria a prefeitura municipal, Instituto Paranaense de Assistência Técnica e Extensão Rural (EMATER), Instituto Brasileiro de Geografia e Estatística (IBGE), Instituto Paranaense de Desenvolvimento Econômico e Social (IPARDES), Associação de Municípios, Defesa Civil e outros órgãos Estaduais, Federais e Regionais, além de sites específicos.

Neste produto serão avaliados os seguintes temas, especializados em mapas correspondentes:

- Identificação e tendências sócio espaciais;
- Identificação e tendência econômica;
- Caracterização e tendência do uso do solo e da ocupação urbana.

Serão elaboradas análises individualizadas de cada informação, sua inter-relação e inserção no contexto geral, o que permitirá uma visão ampla das condicionantes, deficiências e potencialidades locais. Estas análises estarão acompanhadas de mapas temáticos.

Esta fase se configurará como um dossiê da realidade do Município de Iguaçu e das expectativas do Governo Municipal (executivo e legislativo), dos órgãos setoriais específicos e da comunidade local, as quais subsidiarão a formulação das diretrizes e proposições para o desenvolvimento municipal atual e para os próximos 10 anos, a serem regidos através da implementação do Plano Diretor Municipal, com a consequente atualização e acompanhamento permanente, através do Conselho de Desenvolvimento Urbano.



# 5. INFRAESTRUTURA





## 5.1 Saneamento Básico

O conjunto de sistemas técnicos de equipamentos e serviços necessários ao desenvolvimento das funções urbanas é conhecido como infraestrutura urbana.

A atividade econômica, em conjunto com a evolução social, ocasiona um aumento nas migrações, que gera um crescimento populacional localizado e, conseqüentemente, uma escassez de habitações. Para suprir a necessidade de habitações, há um aumento na área urbana, geralmente com falta de infraestrutura devido à falta de recursos para a administração da cidade.

Sendo assim, a infraestrutura urbana tem como objetivo final a prestação de um serviço, pois, por ser um sistema técnico, requer algum tipo de operação e algum tipo de relação com o usuário.

O sistema de infraestrutura urbana é composto de subsistemas que refletem como a cidade irá funcionar. Para o perfeito funcionamento da cidade são necessários investimentos em bens ou equipamentos que devem apresentar possibilidades de utilização da capacidade não utilizada ou de sua ampliação, de forma a evitar sobrecargas que impeçam os padrões de atendimento previstos.



## ABASTECIMENTO DE ÁGUA

Quanto às categorias de abastecimento, segundo a IPARDES/2018, há atualmente 1.700 ligações, sendo 1.249 unidades residenciais atendida de 2.212.

**Tabela 21 – Ligações de água da cidade de Iguaraçu em 2010.**

<b>Categorias</b>	<b>Unidades Atendidas</b>	<b>Ligações</b>
Residenciais	2.149	1.700
<b>TOTAL</b>	<b>2.212</b>	<b>1.700</b>

**FONTE: IPARDES/ Abastecimento de água e Consumo de água, 2017.**

De acordo com o Plano Municipal de Saneamento de Iguaraçu, o sistema de abastecimento de água atende a 100,00% da população urbana do município e dos distritos administrativos com disponibilidade de rede de distribuição de água. Logo, a contradição de informações se dá devido ao ano de coleta de dados da fonte IPARDES/2010.

O município de Iguaraçu atua no setor por meio de delegação da prestação dos serviços de água e esgoto, sendo que desde 1969 os serviços de abastecimento de água e de coleta e tratamento de esgotos sanitários são prestados pela Serviço Autônomo de Água e Esgoto de Iguaraçu – SAAE, por meio de Contrato de Concessão de Serviços Públicos.

O abastecimento público de água tem sido prestado de maneira satisfatória à população em todas as regiões urbanas do município, dentro dos padrões de qualidade e potabilidade estabelecidos pelo Ministério da Saúde. No que se refere ao abastecimento das comunidades isoladas, tais localidades são abastecidas por sistemas próprios, sendo operadas diretamente pelas próprias comunidades, sem a intervenção da concessionária que opera o sistema urbano.

O manancial de abastecimento público do Município é o Rio Iguaraçu.

## CAPTAÇÃO

A captação de água é realizado por minas d'água localizado próxima ao córrego Iguaraçu, com vazão de 40 mil litros por hora, com duas bombas funcionando alternadas em média 24 horas por dia. As bombas têm capacidade para bombear 60mil litros por horas, entretanto atualmente não há esta vazão.

## ADUÇÃO

A água captada é bombeada direto para um conjunto de reservatórios.



## **TARTAMENTO**

No tratamento químico, dosagem de flúor e cloro é dobrada no ponto de captação prevendo a perda do tratamento ao longo do deslocamento de 2,8km da água até o reservatório central;

## **RESERVAÇÃO**

No ponto de captação não há reservatório para armazenagem da água, sendo assim, toda água captada é bombeada direto para um conjunto de reservatórios municipais no ponto mais alta da cidade, com capacidade 300 mil litros.

## **REDE DE DISTRIBUIÇÃO**

Segundo dados municipais 100% da cidade é atendida do serviço de abastecimento com 1.700 ligações de água. Entretanto, só existem 882 hidrômetros, para as demais ligações são considerados consumos mensais de 10m<sup>3</sup>. O consumo estimado é de 15 mil litros por domicílio.

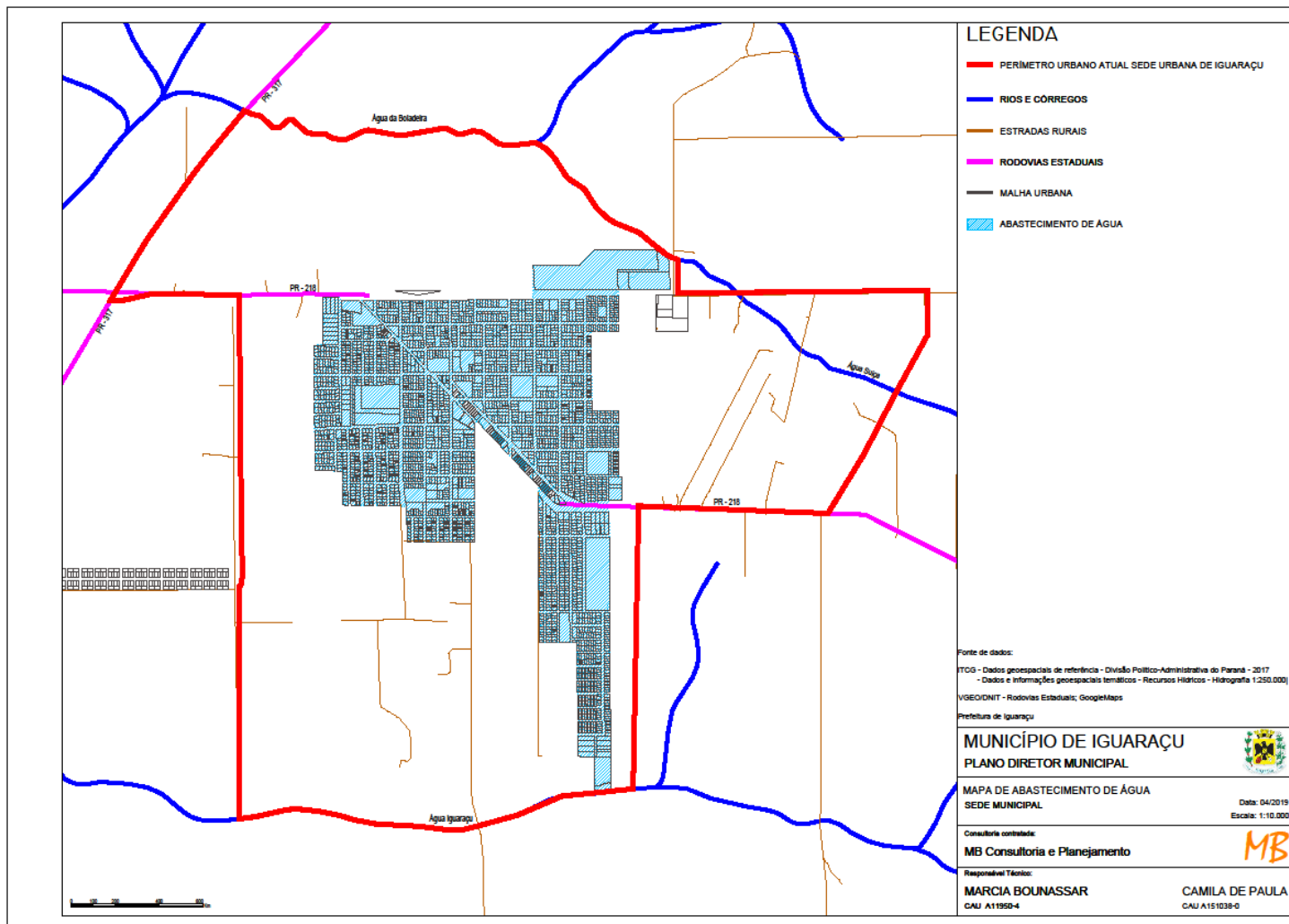


# MUNICÍPIO DE IGUAÇU

## Plano Diretor Municipal

### Avaliação Temática Integrada III

Figura 39 – Mapa de Distribuição de Água



Fonte: MB Consultoria



## **ESGOTAMENTO SANITÁRIO**

Na Mesorregião Norte Central Paranaense grande parte dos municípios não possui rede geral de esgoto sendo poucos os que atendem mais de 47% da população. Nos municípios próximos à Iguaçu com até 5mil habitantes na grande maioria não possui a rede de esgotamento sanitário, com exceção de Lobato que possui 100% da área urbana atendida e com sistema de administração também municipal.

O município de Iguaçu não possui tratamento de esgoto e os domicílios utilizam de fossas negras e/ou fossas sépticas. Sendo importante destacar que na área central aos lotes possuem 02 ou mais fossas.

O Município está enquadrado em projetos federais de saneamento ambiental onde estão previstos a implantação da lagoa de tratamento de esgoto, e rede de coleta de esgoto.

## **RESÍDUO SÓLIDO**

A coleta de lixo doméstico em Iguaçu é de responsabilidade do governo municipal e atende toda população urbana 03 vezes por semana, incluindo a Vila Rural. O município implantou o aterro controlado conforme as exigências do Instituto Ambiental do Paraná – IAP, está em processo de licitação para implantação do aterro sanitário.

O lixo hospitalar também é coletado pelo município e depositado numa cisterna específica. A varrição das ruas é realizada 02 vezes na semana na Avenida Brasil, e uma vez por semana nas demais ruas.

Segundo levantamento do IPARDES/2010 o município de Iguaçu atende 1.153 domicílios, no recolhimento de resíduos sólidos.



**Figura 40 – Foto – Aterro Sanitário**



**Fonte: Plano Diretor**

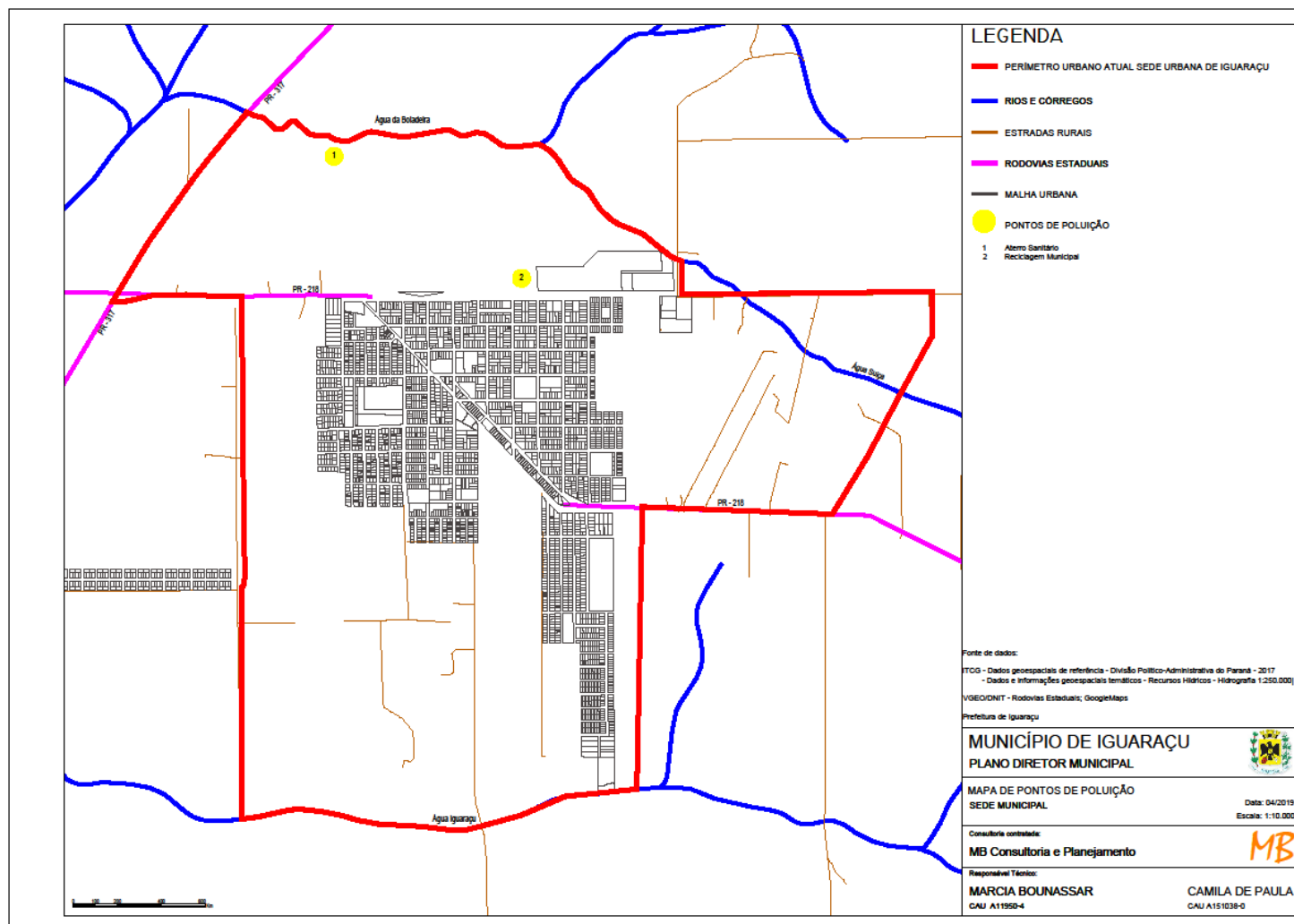


# MUNICÍPIO DE IGUAÇU

## Plano Diretor Municipal

### Avaliação Temática Integrada III

Figura 41 – Mapa de Localização do Aterro Sanitário e Centro de Triagem



Fonte: MB Consultoria



## 5.2 Drenagem de Águas Pluviais e Pavimentação

### **DRENAGEM URBANA E PAVIMENTAÇÃO**

A cidade está locada na microbacia do Ribeirão Valência, com topografia favorável à drenagem. Atualmente não possui sistema de drenagem somente o Conjunto Copacabana. E os principais problemas podem ser verificados entre as Ruas Antônio Cesário e Otávio Pedro da Silva, e entre as Ruas Avelino Rodrigues Belfort e Antenor Tenente.

O núcleo urbano de Iguaçu possui a maioria das vias com pavimentação asfáltica, alguns trechos de vias com pavimentação de blocos de concreto. Na Rua João Borges Sobrinho a pavimentação é de pedra irregular. E somente no jardim Copacabana as vias não pavimentadas e não há projeto previsto.



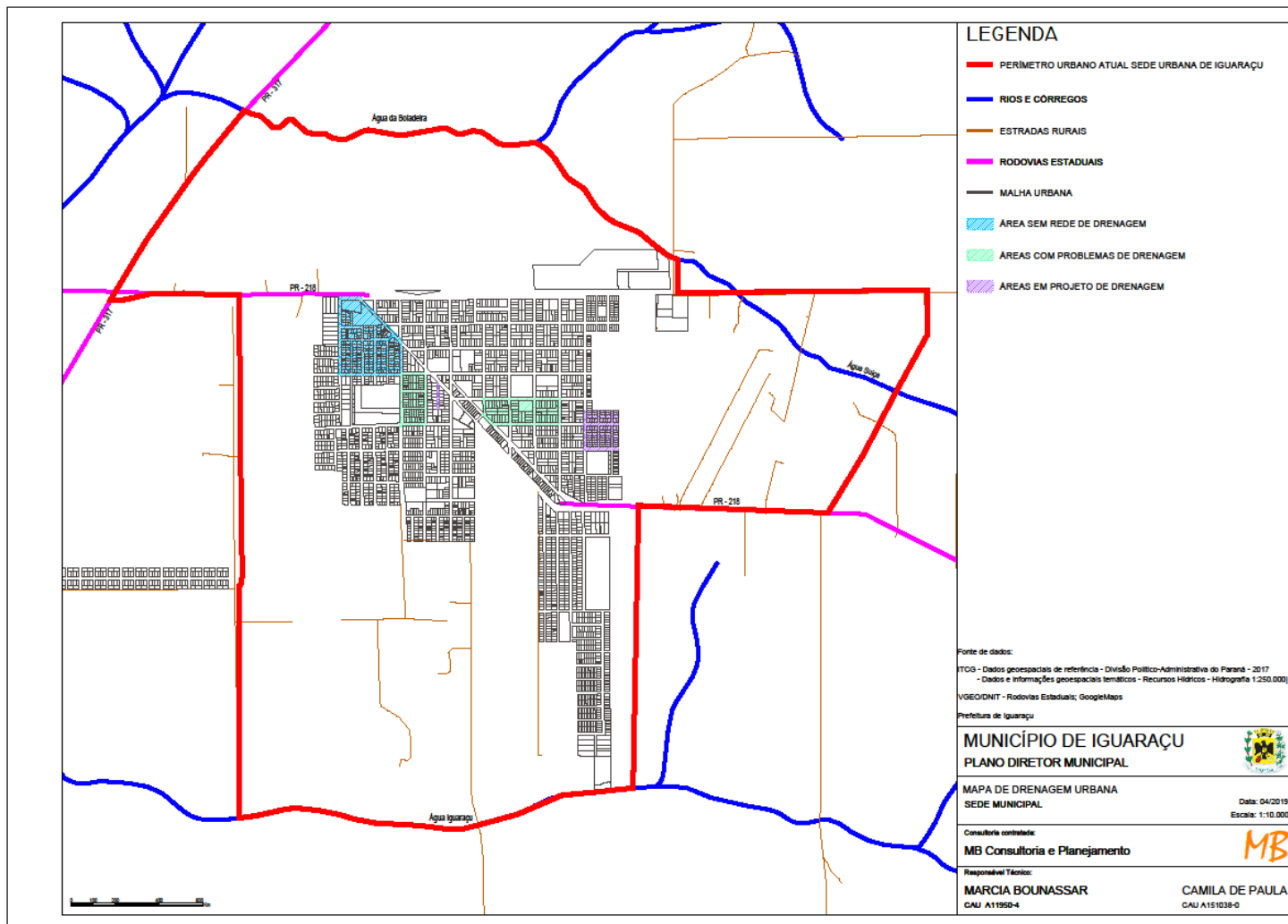


# MUNICÍPIO DE IGUAÇU

## Plano Diretor Municipal

### Avaliação Temática Integrada III

Figura 42 – Mapa de Drenagem – Sede Urbana



Fonte: MB Consultoria

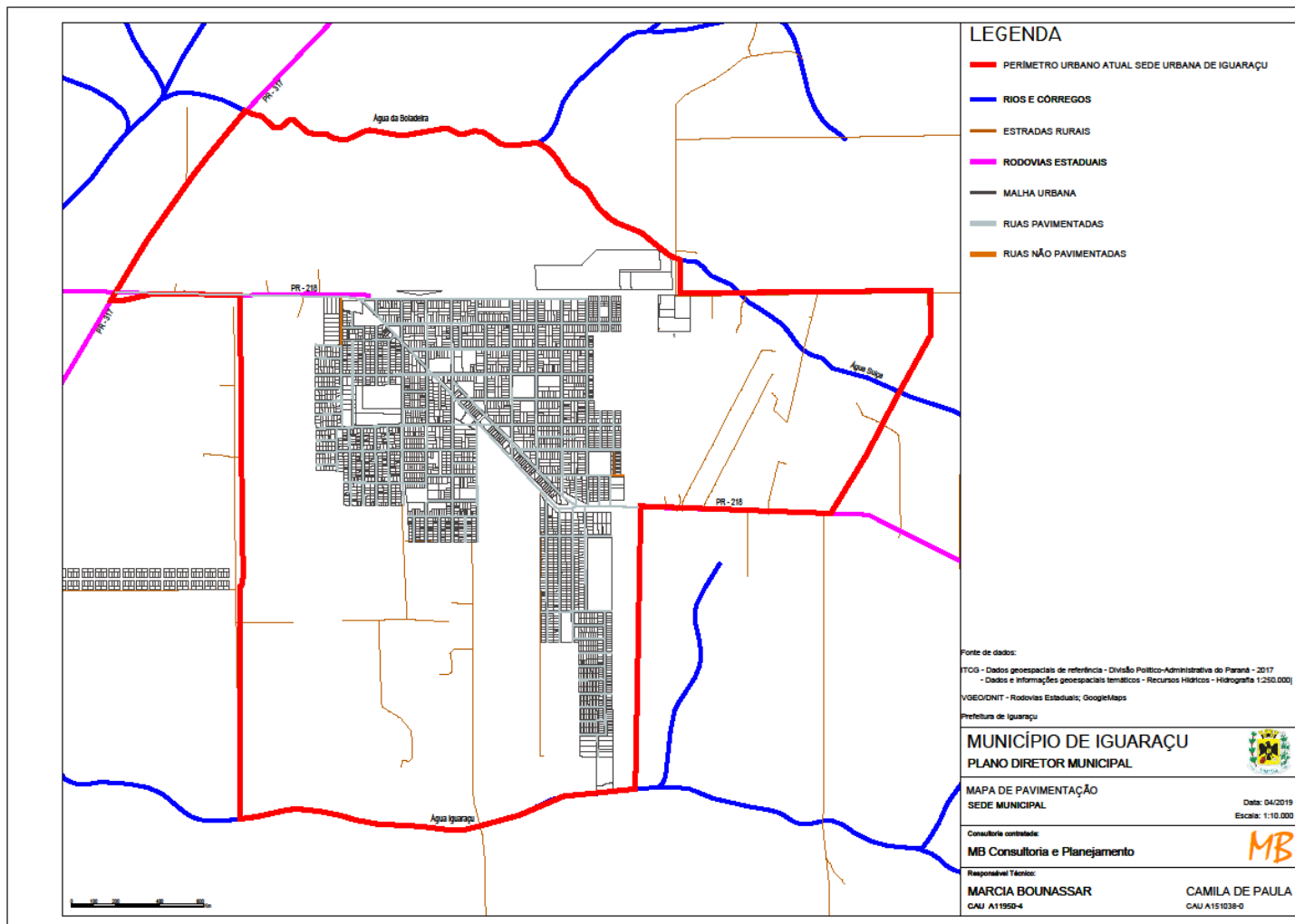


# MUNICÍPIO DE IGUAÇU

## Plano Diretor Municipal

### Avaliação Temática Integrada III

Figura 43 – Mapa de Pavimentação Atual – Sede Urbana



Fonte: MB Consultoria



## 5.3 Energia Elétrica e Iluminação Pública

O fornecimento de energia elétrica no município de Iguaçu é realizado pela Companhia Paranaense de Energia - COPEL, através do sistema de distribuição existente.

No ano de 2017 o número de consumidores total no município de Iguaçu foi de 2.271, que juntos consumiam em média 14.021 megawatt-hora - Mwh. O fornecimento de energia elétrica atende tanto a área urbana, rural e distrito.

**Tabela 22 – Abastecimento de energia elétrica – nº de consumidores**

Denominação	Quantidade de consumidores em 2007	Quantidade de consumidores em 2012	Quantidade de consumidores em 2017
Residencial	1.025	1.250	1.654
Setor Secundário (indústria)	27	109	171
Setor Comercial	116	143	176
Rural	196	229	216
Outras classes	48	53	54
<b>Total</b>	<b>1.412</b>	<b>1784</b>	<b>2271</b>

Fonte: IPARDES, 2017.



**MUNICÍPIO DE IGUAÇU**  
**Plano Diretor Municipal**  
**Avaliação Temática Integrada III**

A iluminação das vias urbanas em Iguaçu atende todas as vias, o problema mais freqüente é a queima das lâmpadas e demora à substituição.

**Tabela 23 – Abastecimento de energia elétrica – consumo**

<b>Classe</b>	<b>Consumo (Mwh) em 2007</b>	<b>Consumo (Mwh) em 2012</b>	<b>Consumo (Mwh) em 2017</b>
Residencial	1.686	2.515	3.113
Setor Secundário (indústria)	1.720	2.384	1.597
Setor Comercial	1.006	2.113	3.068
Rural	1.598	3.296	4.212
Outras classes	1.273	1.426	2.031
<b>Total</b>	<b>7.285</b>	<b>11.734</b>	<b>14.021</b>

**Fonte: IPARDES, 2017.**

Cabe destacar que no Município há um campo de pesquisa da COPEL para avaliar o potencial do município para utilização da energia eólica.



## 5.4 Sistema Viário e Transportes

### REGIONAL

A região de Iguaçu tem como importantes vias de escoamento as rodovias que compõem o anel de integração dando acesso a Foz do Iguaçu e Estado de São Paulo principalmente pelas BR 369 e BR 376. A distância do Município à Maringá é de 25 Km sendo esta cidade polo referência para aeroporto e ferrovias.

O acesso ao município de Iguaçu acontece por duas rodovias estaduais PR 317 e PR 218, sendo a mais importante a PR 317 pertencente à categoria de diagonal no sentido nordeste-sudoeste fazendo continuidade com a BR 369 na rota do MERCOSUL ligando Foz do Iguaçu à Maringá. No trecho de Maringá a Iguaçu está rodovia não possui duplicação estando em boas condições de tráfego.

A PR 218 classificada como rodovia transversal sentido Leste-Oeste sendo projetada para conectar as divisas com os estados de São Paulo e Mato Grosso do Sul. Hoje a rodovia não possui continuidade com alguns trechos esparsos, no trecho onde está localizada Iguaçu esta rodovia liga Atalaia e Arapongas com pista única e boas condições de tráfego.



## MUNICIPAL

O município de Iguaçu possui seu território cortado por duas rodovias estaduais que garantem a acessibilidade à área urbana e principais centros urbanos. Desta forma, são poucas as rodovias municipais e funcionam como complementação do sistema viário estadual. As estradas principais de maior fluxo são as que dão acesso às comunidades que ainda residem na área rural sendo elas: Estrada de São João e Boiadeiro cruzando o município no sentido leste oeste. As condições das estradas são boas e em alguns trechos não são respeitadas as faixas de domínio.

A Figura 46 mostra como são os acessos ao município de Iguaçu apenas por rodovias estaduais, que dão direto a outras 04 municipalidades: Ângulo, Maringá e Santa Fé e Astorga.

## URBANO

A forma de parcelamento das glebas na área urbana resultou em uma malha com vias sem continuidade definindo poucos eixos de circulação contínua que deverão ser preservados em diretrizes para futuros loteamentos. Os eixos no sentido norte-sul têm possibilidade de continuidade e no sentido Leste-Oeste os eixos encontram-se sem continuidade, com exceção da Rua Antônio Cesário, descarregando todo o tráfego na perimetral Antônio Mendes Vasconcelos sendo esta de tráfego pesado e continuidade da Rodovia Estadual PR 218.

O desenho urbano aponta cruzamentos em Ângulo que geralmente dificultam a visibilidade e compreensão dos motoristas na forma de realizar os cruzamentos associados à indefinição de preferenciais.

Segundo a segurança pública local, a Avenida Getúlio Vargas tem maior incidência de ocorrências por concentrar estabelecimentos comerciais. A ocorrência de acidentes de trânsito no aglomerado urbano é baixa, os registros referentes ao Município ocorrem geralmente na PR - 317.

A Figura 47 identifica a situação atual do sistema viário na sede urbana. Pode-se classificar algumas vias, as mais importantes como:

- **Via Arterial** – são aquelas que dão acesso ao município de Iguaçu com o trajeto da PR – 218 ou Rodovia Antônio Mendes Vasconcelos.

- **Via Coletora:** é aquela que coleta o fluxo das vias estruturais e distribuem para as vias locais, que caracterizam todo o restante da malha viária da sede



urbana, como Avenida Sergipe, Rua Antônio Cesário, Rua Avelino Rodrigues Belfort, Rua Antenor Alves Tenente e José Augusto Pereira.

- **Via Local:** todas as demais vias.

**Figura 44 – Foto – Entrada de Iguaçu, vindo de Ângulo – PR - 218**



**Fonte: Google Maps**

## **TRANSPORTE COLETIVO E CARGAS**

O Município possui um terminal rodoviário atendido pelo serviço de transportes de linhas metropolitanas, intermunicipais e interestaduais através das empresas Viação Garcia, Ouro Branco e Andorinha com horários diariamente, ligando Iguaçu às principais cidades do estado.

No Município não há transporte coletivo, devido à falta de demanda por se tratar de um município de pequeno porte. O que existe é apenas transporte intermunicipal com municípios vizinhos.

**Figura 45 – Foto – Terminal rodoviário de Iguaçu**



**Fonte: Google Maps**

## **CIRCULAÇÃO DE PEDESTRES**

Os passeios públicos de Iguaçu têm no máximo 3 metros de largura, em alguns conjuntos habitacionais os passeios são de 1,5 metros, observa-se com frequência a deposição de obstáculos nos passeios, pavimentação precária ou inexistente, em desacordo com a NBR 9050 (Lei 11.263/2002) de acessibilidade universal. Não há ainda no município uma política de orientação dos proprietários e/ou moradores para execução das adequações como rampas e corrimão, bem como a exigência nas leis urbanísticas.



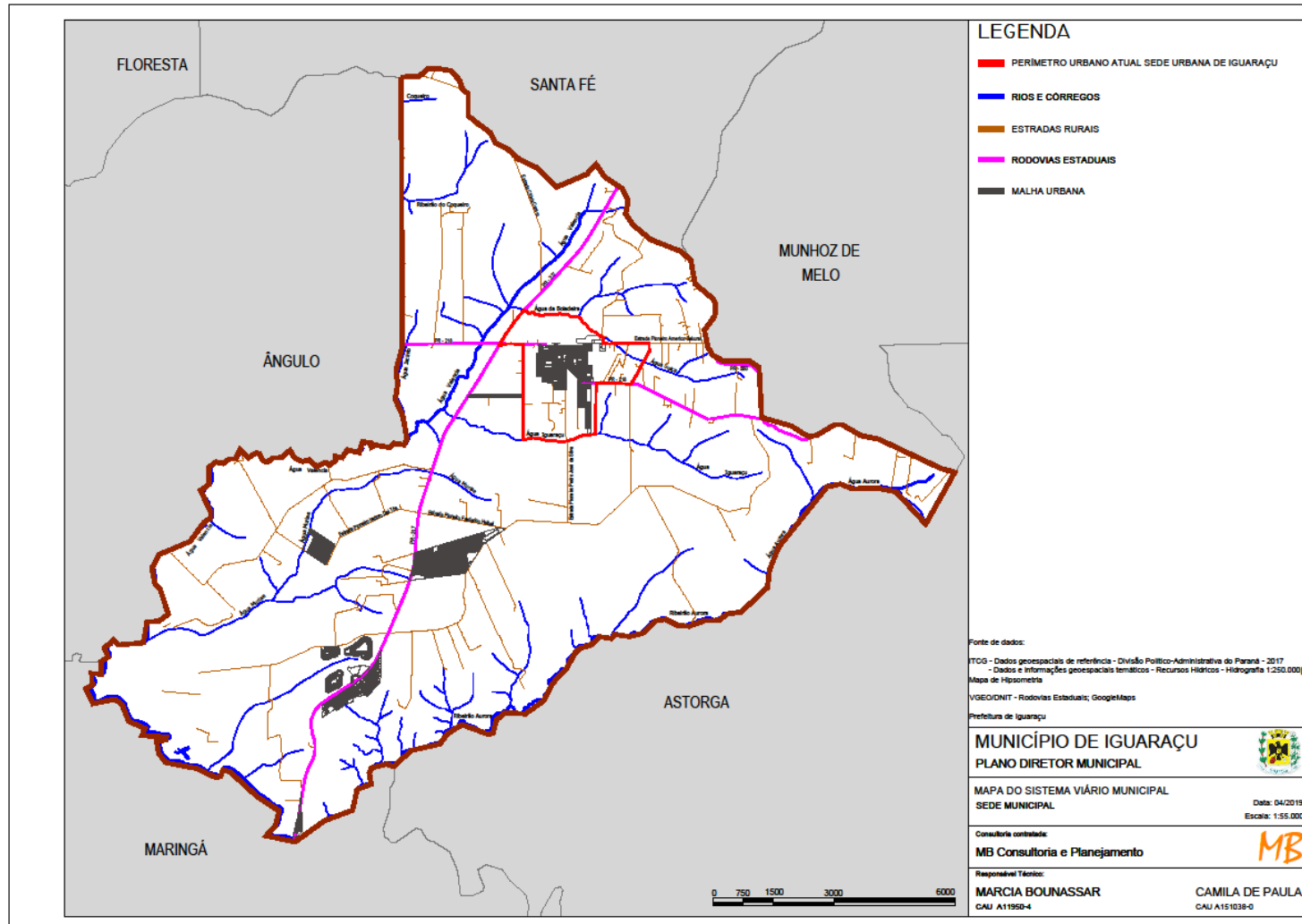


# MUNICÍPIO DE IGUAÇU

## Plano Diretor Municipal

### Avaliação Temática Integrada III

Figura 46 – Mapa do Sistema Viário Municipal Atual



Fonte: MB Consultoria

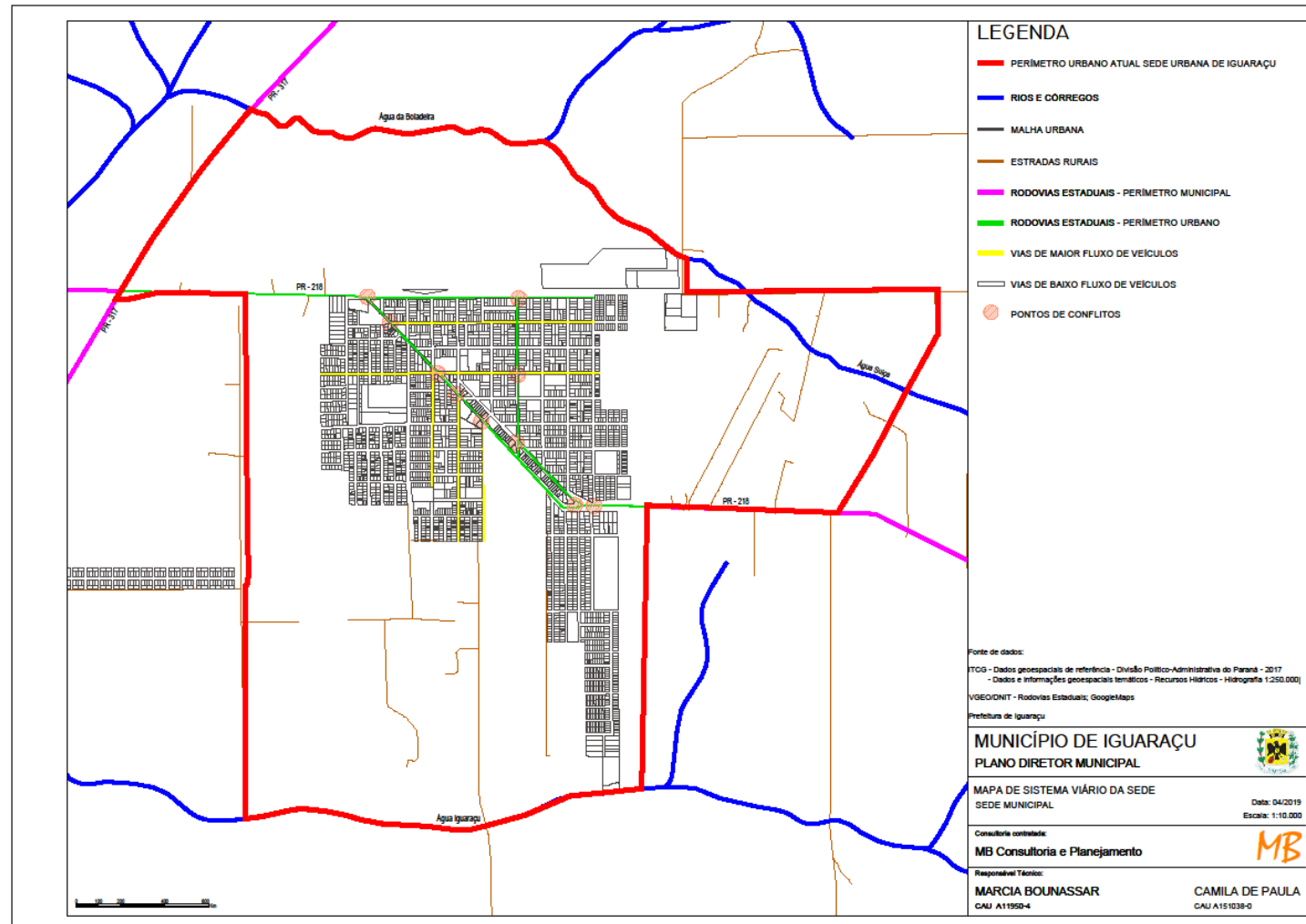


# MUNICÍPIO DE IGUAÇU

## Plano Diretor Municipal

### Avaliação Temática Integrada III

Figura 47 – Mapa do Sistema Viário Atual de Iguaçu



Fonte: MB Consultoria

## 5.5 Comunicação

### **PRINCIPAIS MEIOS DE COMUNICAÇÃO**

O município de Iguaçu apresenta pequena atividade de comunicação social, conta apenas com uma agência dos correios, não há emissora de televisão nem estações de rádio. Quanto ao serviço, nos dias de hoje, além dos serviços tradicionais como cartas, telegramas e encomendas, a agência de correios atua como um banco de serviço.

**Figura 48 – Foto – Agência dos correios**



**Fonte: PMCS, 2015**



**MUNICÍPIO DE IGUAÇU**  
**Plano Diretor Municipal**  
**Avaliação Temática Integrada III**

---

A cidade possui torres repetidoras de TV com captação do sistema televisivo que recebe os seguintes canais de televisão aberta de Maringá: TV Cultura, Record, Band, Tibagi e canal 10, além das vias Satélite e Sky. O município também recebe frequências de rádio de Maringá e Astorga, assim como: Londrina, Paranavaí, Campo Mourão, e outras cidades do Paraná e estado de São Paulo.

Em referência as publicações jornalísticas ou imprensa impressa destacamos o Diário de Maringá, Tribuna, Folha de Londrina, O Estado de São Paulo, além de diversos jornais regionais circulam semanalmente, assim como revistas de caráter nacional. Nestas são feitas as publicações em Diário Oficial. O site da Prefeitura Municipal é um dos meios de comunicação muito utilizados.



## **6. SERVIÇOS PÚBLICOS**



## 6.1 Saúde, Educação

### **SAÚDE**

A Secretaria de Saúde funciona junto do Centro Municipal de Saúde. O Município conta com o seu Sistema de Saúde Pública dotado das seguintes principais estruturas físicas na sede urbana:

- Hospital Municipal de Iguaçu localizado Rodovia Antônio Mendes Vasconcelos, Jardim União Um;
- Centro Municipal de Saúde, localizado na Rua Antônio Cesário, nº343.

De acordo com o diagnóstico social do Município de Iguaçu, não há a mais os serviços de hospital próprio ou particular, pois municípios desse porte, contam com baixa arrecadação, portanto, nota-se a inviabilidade de implantar e manter uma estrutura hospitalar no município. Os casos mais graves e as ocorrências de feriados e finais de semana são encaminhados para o Hospital de Astorga e Maringá, ou se necessário, são encaminhados para Londrina ou outros municípios através do SAMU.

Para o atendimento na Vila Rural, existe um agente de saúde residente no local, e médico faz atendimento no local uma vez por semana.

O Município conta com um laboratório de análises clínicas que presta serviço público, localizado no centro da cidade localizada na Avenida Brasil.

Segundo dados da Secretaria de Saúde – 2005, o município possuía 12 leitos hospitalares cirúrgica, obstetrícia, clínico e pediatria, média de 2,99 leitos por



**MUNICÍPIO DE IGUARAÇU**  
**Plano Diretor Municipal**  
**Avaliação Temática Integrada III**

1.000 habitantes estando enquadrado acima da média de leitos por mil habitantes do Estado do Paraná que é de 2,96 e abaixo o ideal preconizado pela OMS de 5 leitos por 1.000 habitantes.

As principais enfermidades encontradas são:

**Tabela 24 – Óbitos segundo tipos de doenças (Capítulos do Cid10 ) - Geral - 2018**

CID	Capítulo	Nº DE Óbitos
Algumas doenças infecciosas e parasitárias	I	1
Neoplasias (tumores)	II	8
Doenças endócrinas nutricionais e metabólicas	IV	1
Transtornos mentais e comportamentais	V	-
Doenças do sistema nervoso	VI	1
Doenças do aparelho circulatório	IX	14
Doenças do aparelho respiratório	X	1
Doenças do aparelho digestivo	XI	1
Causas externas de morbidade e mortalidade	XX	3
TOTAL		30

Fonte: IparDES/2019

O Município possui os seguintes programas de saúde: HIPERDIA, SISPRENATAL, SISVAN, SIM, SINASC, SIFAB, SIFAD, CADSUS E PSF.

Vale destacar que o Programa Médico da Família – PSF, cujo principal propósito é reorganizar a prática da atenção à saúde em novas bases e substituir o modelo tradicional, levando a saúde para mais perto das famílias e, com isso, melhorar a qualidade de vida dos brasileiros. Está implantado em Iguaraçu desde o ano de 2001, conta com uma equipe que cobre 100% da cidade.

O Município compõe o CISAMUSEP – Consórcio Intermunicipal de Saúde do Setentrião Paranaense, juntamente com outros 30 (trinta) municípios totalizando um universo de 672mil habitantes. O CISAMUSEP serve de referência para consultas e exames especializados, sendo que a sede do consórcio fica em Maringá, cidade centro da região, estando a 30km de Iguaraçu. O transporte dos pacientes para realização dos exames e consultas é feito pelo município.

Quanto à área a saúde pode-se destacar o bom funcionamento do CISAMUSEP para atendimento de consultas e exames especializados e o PSF atuando em 100% do município com atendimento preventivo.



## **VIGILÂNCIA SANITÁRIA**

A Vigilância Sanitária que está mal estruturada e com falta de recursos humanos.



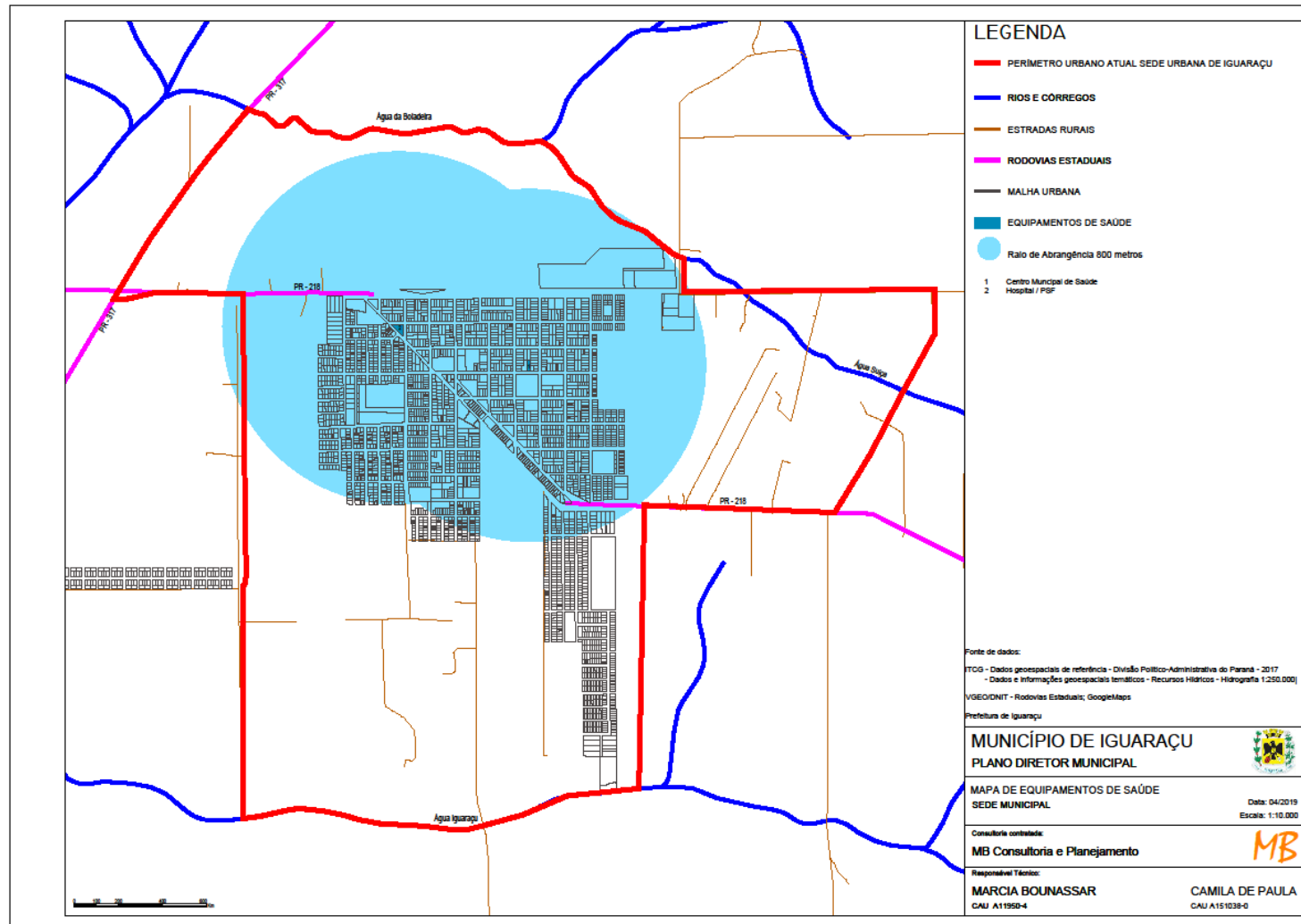


# MUNICÍPIO DE IGUAÇU

## Plano Diretor Municipal

### Avaliação Temática Integrada III

Figura 49 – Mapa de Equipamentos Públicos – Saúde



Fonte: MB Consultoria



## **EDUCAÇÃO**

A rede escolar de Iguaçu é formada por escolas públicas, possui o ensino infantil, fundamental e médio e educação especial, distribuídas na sede urbana de Iguaçu. A rede é composta 05 estabelecimentos de ensino: três deles municipais - Escola Estadual de Iguaçu, Pré-escola Municipal e Centro de Educação Infantil, um filantrópico - APAE Raio de Sol e um estadual - Colégio Estadual Ciro P. Camargo. Todos os equipamentos estão localizados na área urbana municipal e alunos da área rural recebem transporte público para estudarem área urbana.

O atendimento à educação infantil e ensino fundamental de 1ª a 4ª série são responsabilidades do Governo Municipal - Departamento de Educação Municipal. Vale destacar o nível de formação dos professores municipais onde mais de 90% possui terceiro grau e cerca de 50% possui especialização na área.

O ensino infantil de crianças engloba crianças de 0 a 6 anos, mantida pela Prefeitura Municipal de Iguaçu. O Centro de Educação Infantil Gente Pequena atendendo crianças de 04 a 36 meses em período integral com 91 crianças. O Centro oferece 04 refeições diárias, serve mamadeiras com atendimento ao tipo de leite por criança, banho e uniforme. A pré-escola Vamos Crescer Juntos atende 166 crianças de 04 a 06 anos de idade. A pré-escola dá iniciação acadêmica às crianças, oferece atendimento integral aos alunos cujas mães trabalham fora e servem 03 refeições diárias.

O ensino público fundamental de 1ª a 4ª série é realizado pela Escola Municipal de Iguaçu. O edifício pertence ao governo do Estado do Paraná. Atendendo um total de 311 crianças no período matutino e vespertino. Está inserido no currículo a disciplina de Inglês. A escola oferece sala de Apoio, de recurso e de educação especial, além de aula de informática como atividade de contra - turno.

**Figura 50 – Foto – Pré-escola Municipal Vamos Crescer Juntos**



**Fonte: Inventário Turístico Municipal - 2004**

**Figura 51 – Foto – Escola Municipal de Iguaçu**



**Fonte: Inventário Turístico Municipal – 2004**

O ensino fundamental de 5ª a 8ª série e o ensino médio é responsabilidade do Governo do Estado, sendo realizado no Colégio Estadual Cyro P. de Camargo, o qual atende 534 alunos em 19 turmas.

**Figura 52 – Foto – Colégio Estadual Cyro Pereira de Camargo**



**Fonte: Inventário Turístico Municipal – 2004**

O Município conta com atendimento à Educação Especial através da APAE Raio de Sol, localizada na Rua Antônio Cesário, a escola também recebe alunos na região.

**Figura 53 – Foto – APAE Raio de Sol**



**Fonte: Inventário Turístico Municipal – 2004**

Secretaria Municipal de Educação não promove curso profissionalizante. Ofertamos transporte para municípios vizinhos que oferecem cursos profissionalizantes, como Maringá, bem como motorista e repasse de recurso financeiro à instituição.



**MUNICÍPIO DE IGUAÇU**  
**Plano Diretor Municipal**  
**Avaliação Temática Integrada III**

---

A educação de Iguaçu é atendida pelo Núcleo Regional de Maringá, sendo a chefe Sr. Luciano Pereira dos Santos.

O Município atende a legislação com relação ao número de alunos por professor. Sendo que os professores da Rede Municipal de Ensino possuem graduação nas áreas de licenciatura e habilitação em magistério, alguns professores possuem formação em áreas específicas como inglês e história e anualmente são ofertados cursos de capacitação e formação continuada.

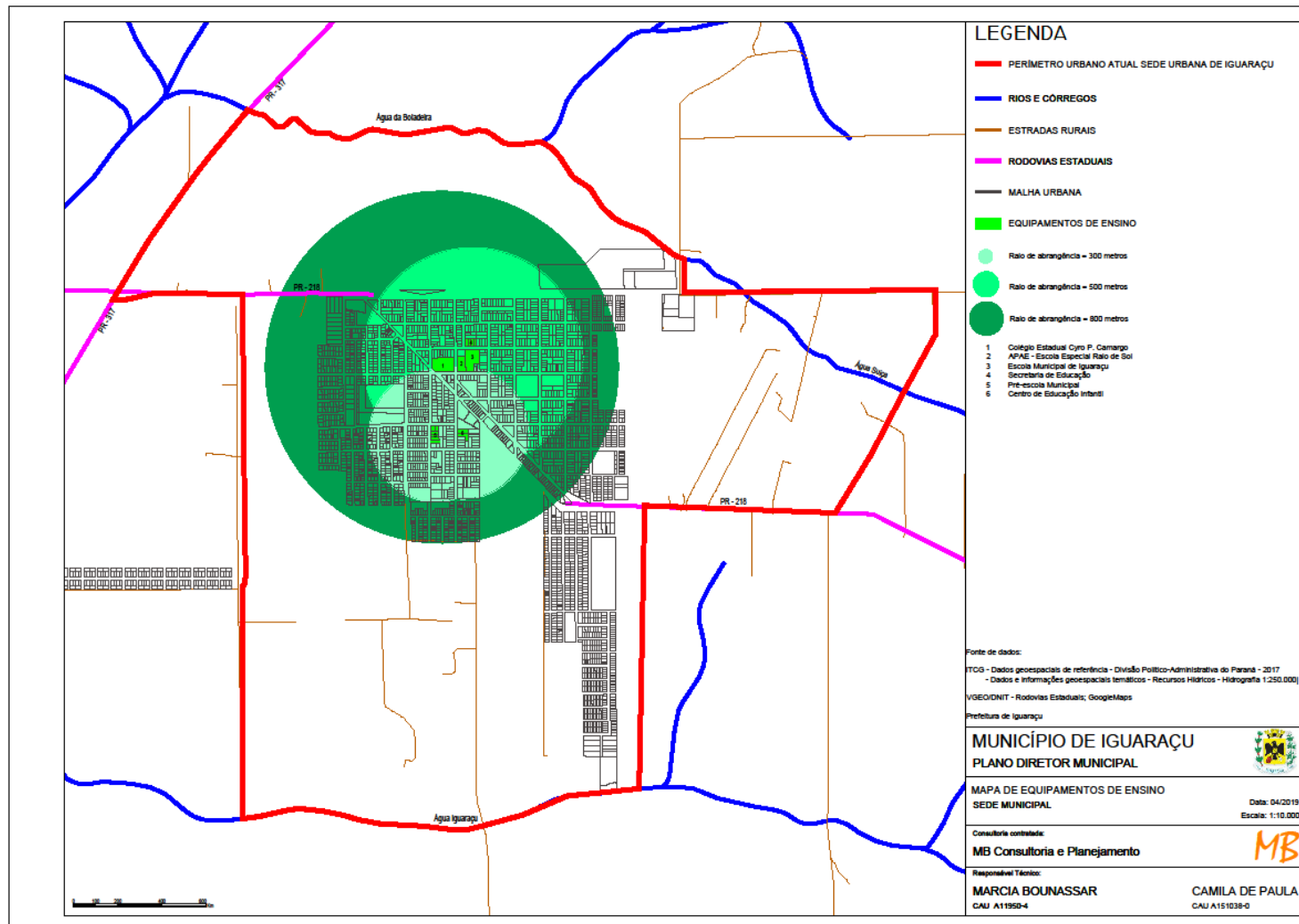


# MUNICÍPIO DE IGUAÇU

## Plano Diretor Municipal

### Avaliação Temática Integrada III

Figura 54 – Mapa de Equipamentos Públicos – Ensino



Fonte: MB Consultoria

*MB Consultoria e Planejamento*  
ARQUITETURA E URBANISMO

RUA SANTOS Nº267 SL.302 CEP: 86.020-040 CENTRO LONDINA PR  
FONE:(43)3017-4219 e-mail: mmb@sercomtel.com.br



## 6.2 Cultura, Esporte, Lazer e Turismo

### CULTURA

O principal equipamento de cultura de Iguaçu é a Casa de Cultura, Rua Melchiori Milani, número 248, este possui um auditório para 200 pessoas sentadas, uma biblioteca, sala de música, sala de pintura. O corpo de funcionários é formado por 4 pessoas distribuídas nas seguintes funções: diretora de cultura, duas bibliotecárias e um serviço geral.

Os projetos desenvolvidos em nosso centro cultural abrangem diversas áreas de trabalhos culturais, oportunizando fomentar a comunidade para trabalhos culturais em suas mais variadas formas de expressão. Projetos que estão sendo desenvolvidos:

- Dança: o projeto pequeno passos conta com 30 alunas que estudam ritmos variados.
- Música: projeto assistencial que funcionam em nosso centro cultural.
- Artes plásticas: oficina de pintura em um projeto cultural que atende cerca de 20 alunos.
- Hora do conto: atende aluno das escolas municipais em uma sala de leitura propiciando contato com livros de acordo com sua faixa etária.
- Biblioteca: contamos com cerca 5112 livros em nosso acervo.



- Projeto ler mais: incentivo a leitura a todas pessoas da comunidade, para quem mais frequentar a biblioteca e conseqüentemente ler mais, com premiações.
- Projeto fazendo arte: parte de uma exposição em nosso centro cultural de trabalhos feitos por alunos das escolas de nosso município vai desde da pré-escola até o ensino fundamental.

Projetos a serem desenvolvidos:

- Criança no cinema: visa levar as crianças a terem um contato com a arte visual através do cinema, além de oportunizar a crianças de baixa renda de nosso município o gosto por filmes de qualidade e que possam ajudar em seu desempenho socio cultural.
- Oficinas de teatro: busca fomentar a comunidade para que participem ativamente de peças teatrais de nosso município, formando grupos fixos de teatros.
- Projeto biblioteca virtual: visa dar condições de pesquisa a pessoas que não contam com este aparelho em suas casas necessitando assim efetuar trabalhos escolares.
- Projeto momento da poesia: buscará fazer um trabalho de incentivo à leitura e a declamar poesias com crianças de escolas do nosso município.
- Formação de um coral;
- Formação de uma banda marcial;

Os eventos que acontecem em Iguaçu geralmente são de caráter local. O evento mais representativo é a Festa do Padroeiro da cidade, que acontece no salão de eventos da Paróquia, com almoço e barracas típicas, além de um festival de prêmios e da missa em homenagem ao padroeiro.





## **ESPORTE, LAZER E TURISMO**

O Município conta com estrutura esportiva, organizada pela Secretaria Municipal de Esportes, que promove eventos e que tem o objetivo de incentivar a prática esportiva para a comunidade de Iguaraçu.

As práticas esportivas e de lazer são coordenadas pelo Departamento de Esportes do Município que conta com 05 equipamentos. A demanda maior entre os moradores do município é de prática de futebol. Na tabela 25 verifica-se os equipamentos esportivos públicos e as principais atividade desenvolvidas neste.

**Tabela 25 – Equipamento esportivos de Iguaraçu**

<b>Equipamento</b>	<b>Nome</b>	<b>Localização</b>
Estádio municipal	Não informado	Rua Avelino Rodrigues Belfort
Ginásio de Esporte	Ginásio Municipal Felício Marques de Oliveira	Rua Pietro Valezi
Pista de Laço	Não informado	Rua Avelino Rodrigues Belfort
Quadra poliesportiva Escola E. Ciro P. Camargo	Escola E. Ciro P. Camargo	Rua Manuel Abrantes Filho
Quadra poliesportiva Escola Municipal	Escola Municipal	Rua Antônio Cezário

**Fonte: Prefeitura Municipal de Iguaraçu**

Na sede urbana observamos 02 praças: Primeiramente temos a Praça Raimundo Santana localizada no principal acesso à área urbana de Iguaraçu, no encontro da Rodovia 218, Rua João Fernandes da Fonseca e Avenida Perimetral Antônio Mendes Vasconcelos. A praça é composta por vários canteiros de gramados em patamares, que delimitam os caminhos de pedestres sendo pouco sombreada e composta por diferentes espécies arbóreas. Os equipamentos urbanos, como bancos e lixeiras estão depredados. Através de um decreto municipal a praça foi tombada, vinculando as reformas e alterações ao projeto original da praça, o que tem gerado problemas, pois na área faz-se necessário uma adequação geometria a qual será necessário alterar o projeto da praça; em seguida a Praça da Igreja Matriz Ângelo Baggio, localizada na Avenida Brasil. A praça também se configura por vários canteiros gramados que delimitam os caminhos de pedestres. Espaço bem arborizado para uma árvore frondosa e outras espécies com mesas de jogos e parque infantil.



**Figura 55 – Foto – Praça Raimundo Santana**



**Fonte: Plano Diretor Anterior**

**Figura 56 – Foto - Praça da Igreja Matriz Ângelo Baggio**



**Fonte: Google Maps**

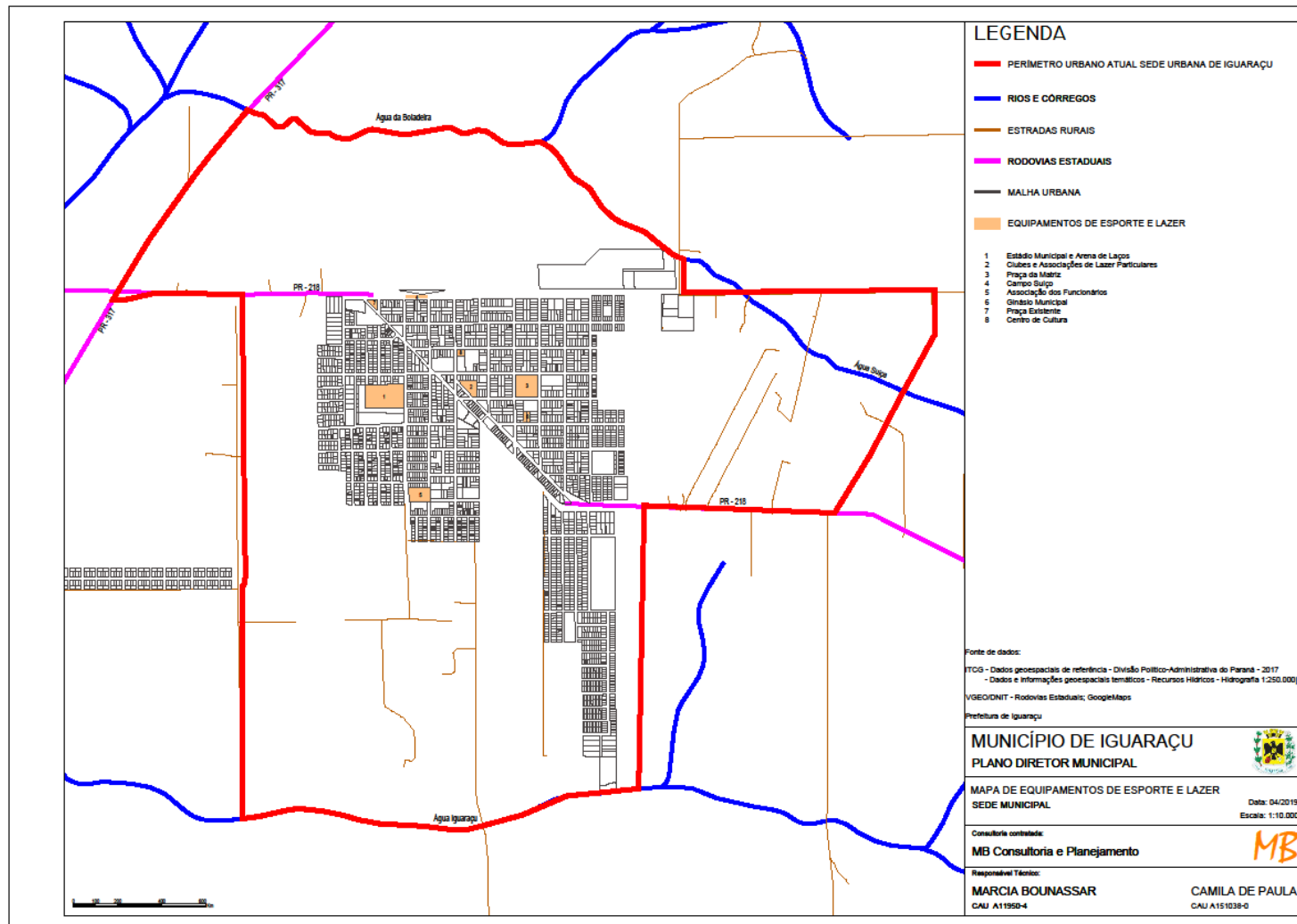


# MUNICÍPIO DE IGUAÇU

## Plano Diretor Municipal

### Avaliação Temática Integrada III

Figura 57 – Mapa de Localização dos Equipamentos de Esporte e Lazer – Sede Urbana



Fonte: MB Consultoria



## 6.3 Assistência Social

A Secretaria de Assistência Social do Município de Iguaçu provê o atendimento das necessidades básicas, traduzidas em proteção à família, à maternidade, à infância, à adolescência, à velhice e à pessoa portadora de deficiência, independentemente de contribuição à Seguridade Social.

As ações socioassistenciais são organizadas tendo como referência o território onde as pessoas vivem, com as suas diferenças regionais, carências e potencialidades. Os programas, serviços e projetos são desenvolvidos junto às localidades com maior vulnerabilidade social, ou seja, locais onde há situações de fragilidade em decorrência da pobreza, ausência de renda, falta de acesso aos serviços públicos, discriminações por idade, raça, gênero ou por deficiências, dentre outras.

Os atendimentos realizados tanto na Secretaria de Assistência Social como no Centro de Referência de Assistência Social - CRAS, não são mais segmentados, mas atende a família como um todo. Assim, as ações não são mais voltadas para indivíduos isoladamente (criança, idoso, pessoa com deficiência), mas sim para a família e seus membros, devendo promover o fortalecimento dos vínculos familiares e comunitários, a autonomia e o protagonismo de seus membros.

A política pública federal de Assistência Social congrega 3 eixos direcionais de atuação, conforme prescreve o Plano Estadual de Assistência Social – 2004-2007, do Governo do Paraná, a saber:



**MUNICÍPIO DE IGUAÇU**  
**Plano Diretor Municipal**  
**Avaliação Temática Integrada III**

- Proteção Social - Entende-se como tal a garantia de acesso aos mínimos sociais de sobrevivência e inclusão social (ação comunitária, ação socioeducativa, educação infantil, contraturno social, apoio à reabilitação, atenção à criança e ao adolescente, atenção ao jovem, apoio sócio familiar e atenção ao idoso).
- Proteção Especial – conjunto de programas, projetos e serviços organizados para atender a população mais vulnerável e em risco social e/ou pessoal. Trata de questões relacionadas a maus tratos, abandono, vítimas de abusos e exploração sexual, laboral, situações de rua, uso de drogas, envolvimento em atos infracionais e discriminação e atenção à Pessoa Portadora de Deficiência (PPD).
- Enfrentamento à Pobreza - caracteriza-se por projetos voltados a potencializar as condições de segurança alimentar, de renda, de ocupação produtiva e remunerada, de formas organizativas de economia solidária para produção e consumo de bens e serviços.

O conjunto dos serviços de Assistência Social do município de Iguaçu coordena os programas federais, como o Bolsa Família, os programas estaduais, como o Programa Leite das Crianças e municipais de auxílio a população de baixa renda através de assistência social geral, projeto de horta comunitária, cursos para gestantes, atividades para idosos e crianças, assim como contraturno com aulas de informática, Karatê, artesanato, entre outros.

**Tabela 26 – Programas da Assistência Social**

<b>Programa</b>	<b>Público Alvo</b>	<b>Atividades</b>	<b>Local</b>	<b>Horário</b>	<b>Objetivo</b>
Bolsa Família	Famílias e indivíduos	Atendimento	CRAS	De segunda a sexta feira Das 08:00 as 11:00 e das 13:00 as 17:00.	Atender as famílias que recebem o Benefício de transferência de renda do governo federal
Leite das Crianças	Crianças	Atendimento	Órgão Gestor		Auxiliar o combate à desnutrição infantil, por meio da distribuição gratuita e diária de um litro de leite às crianças de 06 a 36 meses.
Cadastro Único	Famílias e indivíduos	Cadastramento e Atualização cadastral	CRAS	De acordo com a demanda apresentada	Cadastrar as famílias para o Benefício de transferência de renda do governo federal

**Fonte: Prefeitura Municipal de Iguaçu**

Não existe no Município um levantamento quanto à habitação de demanda espontânea, porém contata a presença de várias habitações precárias.



Existindo um déficit habitacional entre as pessoas com renda de um a dois salários mínimos.

### **CENTRO DE REFERÊNCIA DA ASSISTÊNCIA SOCIAL – CRAS**

O CRAS está localizado na Rua João Brunete, nº 314. Este tem por finalidade servir de porta de entrada para o atendimento às pessoas e famílias que sofrem as mais diversas formas de vulnerabilidade social. O CRAS é uma das unidades articuladoras das ações de Proteção Social Básica e trabalha em conjunto com as entidades socioassistenciais e com as demais políticas públicas, visando o atendimento integral das famílias atendidas, organizando e executando com qualidade serviços, programas e projetos para atender as necessidades das famílias em situação de vulnerabilidade social, ou seja, em situações de risco como: pobreza, privação (ausência de renda, precário ou nulo acesso aos serviços públicos, dentre outros), fragilização de vínculos afetivos –relacionais e de pertencimento social (discriminações etárias, étnicas, de gênero ou por deficiências, dentre outras), ou qualquer outro tipo de violação de direito para o indivíduo ou família.

O CRAS é a porta de entrada para o acesso a serviços, programas e projetos da Política de Assistência Social. Assim como os postos de saúde estão para a Política de Saúde o CRAS está para a Assistência Social.

Entre as atividades desenvolvidas pela equipe do CRAS estão:

- Cadastramento das famílias para programas sociais e outros serviços;
- Levantamento e identificação das necessidades das famílias;
- atendimentos psicossociais individuais e em grupos;
- Visitas domiciliares;
- Encaminhamento à rede social de serviços;
- Ações socioeducativas com as famílias, como cursos, palestras e oficinas variadas.

A Secretaria Municipal de Assistência Social funciona no mesmo prédio do CRAS.



**Figura 58 – Foto – CRAS**



**Fonte: Google Maps**

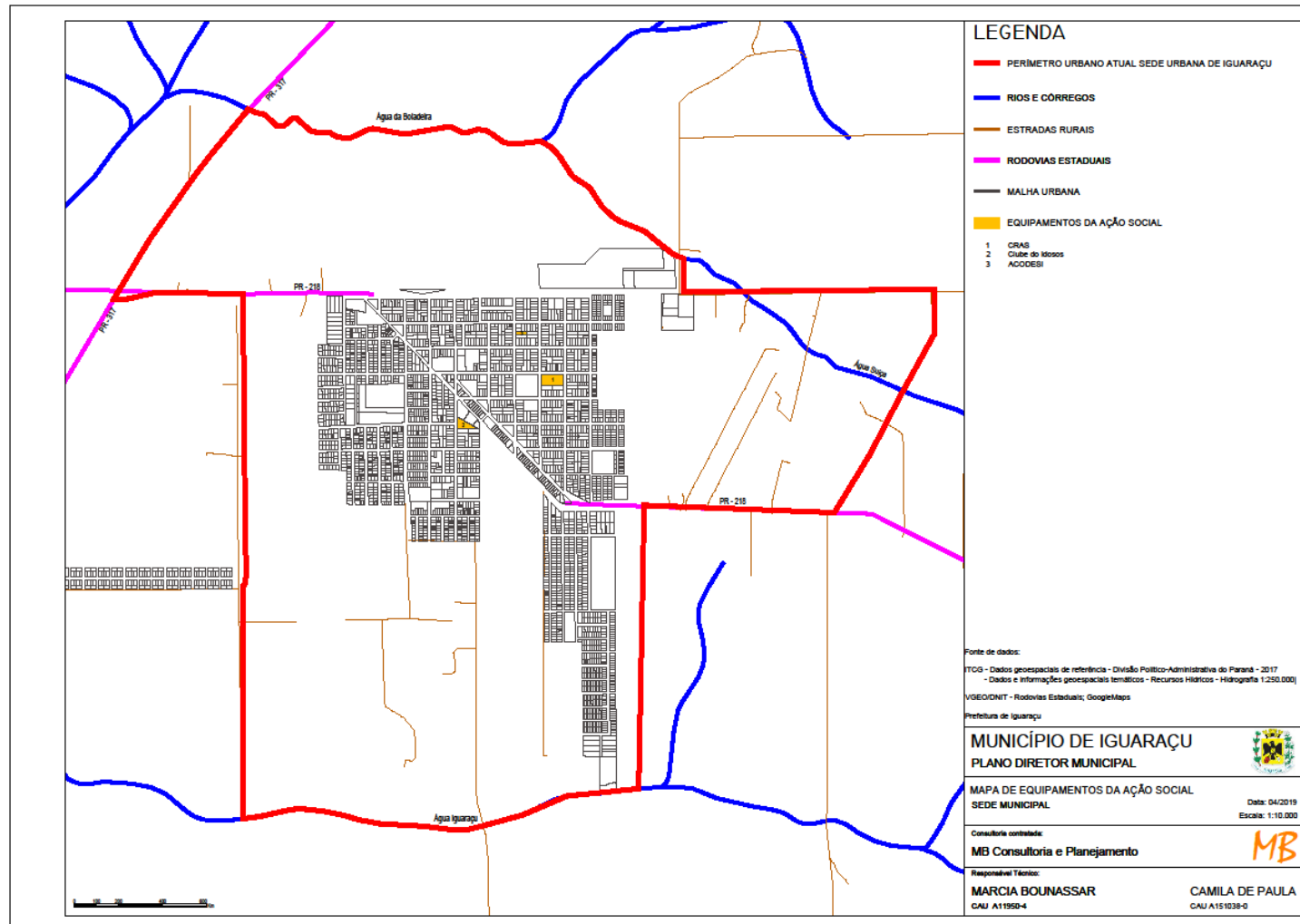


# MUNICÍPIO DE IGUAÇU

## Plano Diretor Municipal

### Avaliação Temática Integrada III

Figura 59 – Mapa de Equipamentos Públicos – Assistência Social



Fonte: MB Consultoria





## 6.4 Segurança

### **SEGURANÇA PÚBLICA E DEFESA CIVIL**

A sede do Destacamento da Polícia Militar do Paraná, Comando do Policiamento do Interior, Quarto Batalhão de Polícia Militar do Município de Iguaçu está instalada na Rua João Brunete, nº 212, no Centro da cidade.

Quanto a Polícia Militar do Paraná (PMPR), tem por função primordial o policiamento ostensivo e a preservação da ordem pública no Estado do Paraná. Ela é Força Auxiliar e Reserva do Exército Brasileiro, e integra o Sistema de Segurança Pública e Defesa Social do Brasil. Seus integrantes são denominados Militares dos Estados, assim como os membros do Corpo de Bombeiros.

O município está equipado com uma unidade de policial, onde se concentra a delegacia da polícia civil e o estancamento militar, administrados pela polícia militar.

O município conta com um efetivo de 04 funcionários – 01 sargento, 02 policiais militares e 01 funcionário municipal, com boas condições na estrutura física e de equipamentos. Estima-se que seriam necessários 07 policiais para atendimento efetivo da área urbana e rural de Iguaçu.

A equipe de policiamento de Iguaçu trabalha em conjunto com os municípios de Munhoz de Melo e Ângulo.

Do ponto de vista de segurança pública o município se encontra em um local desprivilegiado, por possuir em seu território vários fatores que contribuem para sua vulnerabilidade. São estes fatores:

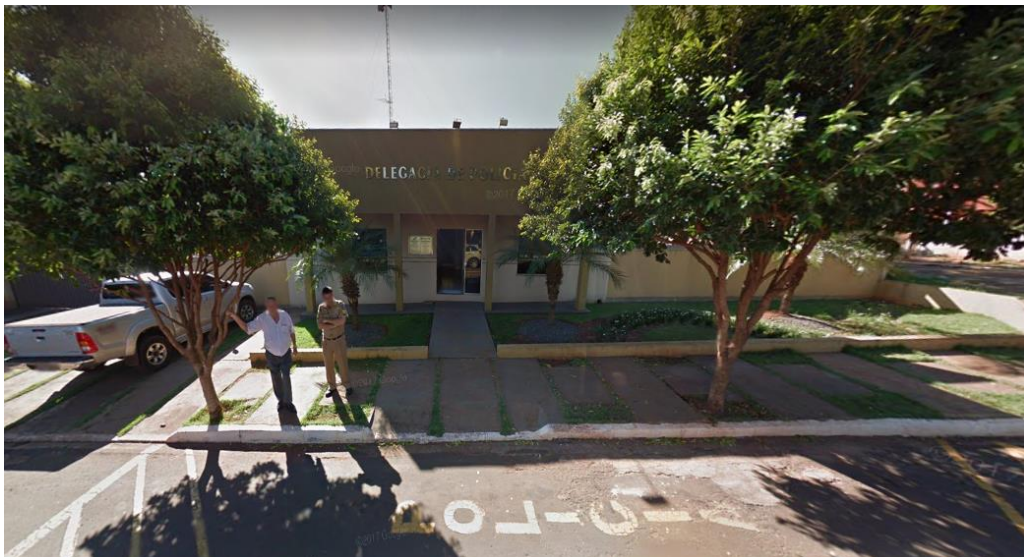
- Localização geográfica entre os centros urbanos de Maringá – Colorado – Astorga;
- Estar locado próximo da rodovia PR 317 que faz a ligação do interior com Foz do Iguaçu – rota de saída do país e contrabando;
- Está na rota de São Paulo;
- Possuir várias saídas;

Devido esses todos esses fatores o município é ponto de interceptação pela polícia de sequestros e roubos de carro ocorridos principalmente em Maringá. Entretanto, o número de ocorrências no município relacionadas a furto e assaltos são baixas. As maiores ocorrências estão relacionadas a embriagues e violência doméstica.

Nas conversas junto à comunidade, os problemas mais citados foram: consumo, tráfico de droga e perturbação da paz principalmente nas proximidades da Avenida Brasil.

O Conselho de Defesa Civil está instituído, entretanto faz - se necessário construir diretrizes e propostas através do Plano Diretor de Defesa Civil.

**Figura 60 – Foto – Destacamento da Polícia Militar de Iguaçu**



**Fonte: PMCS, 2015.**

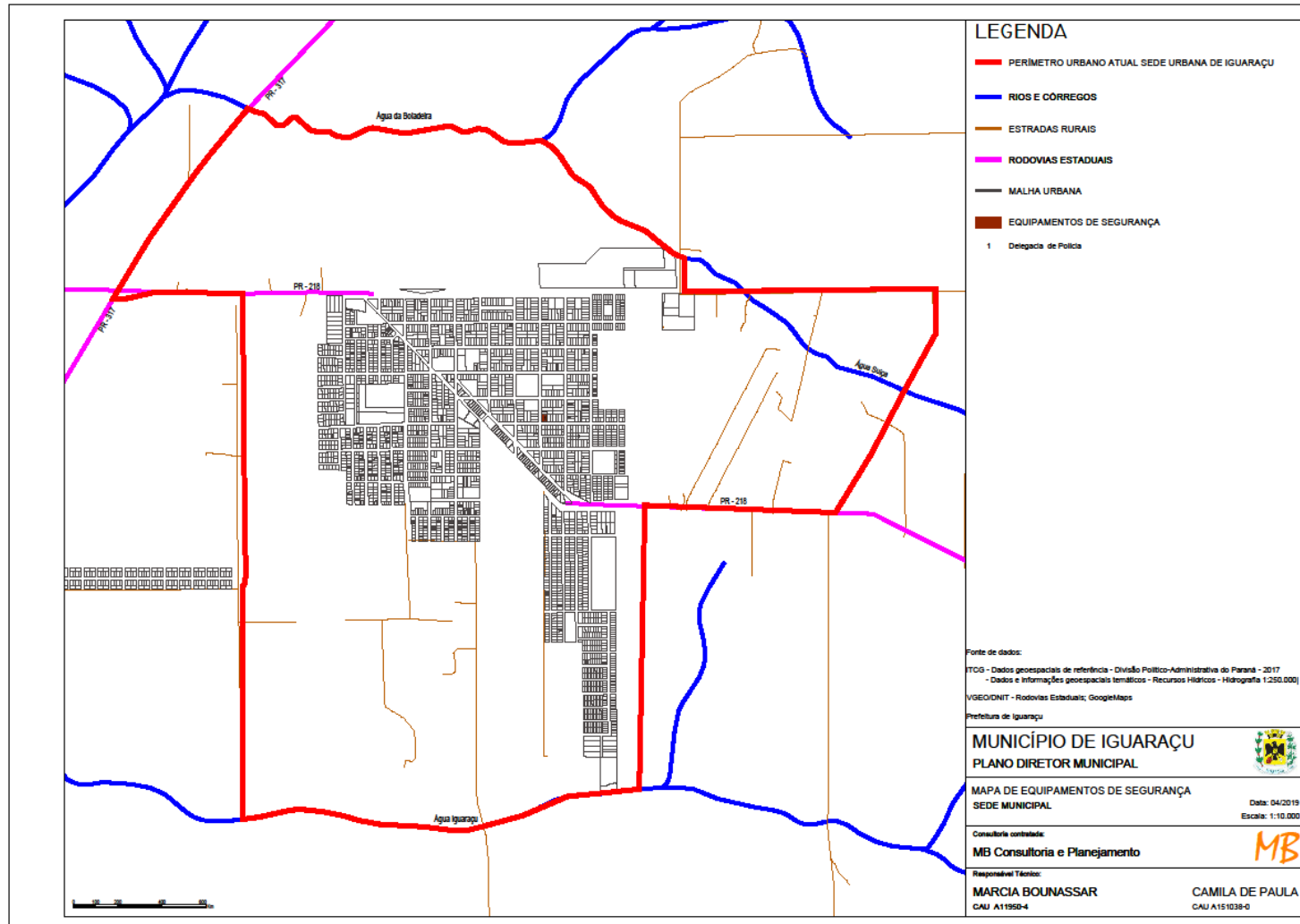


# MUNICÍPIO DE IGUAÇU

## Plano Diretor Municipal

### Avaliação Temática Integrada III

Figura 61 – Mapa de Localização do posto da Polícia Militar



Fonte: PMCS, 2015.



## 6.5 Serviços Funerários

No Município não há nenhuma empresa funerária pública ou privada que presta serviços básicos de sepultamento, os serviços são prestados por uma empresa de Astorga.

A Capela Mortuária é pública e está localizada na Rua João Fernandes da Fonseca.

O Cemitério é administrado pelo governo municipal, possui cerca de 19mil metros quadrados de área encontrando-se hoje ainda com capacidade 5 anos. Sua localização também está situada na Rua João Fernandes da Fonseca.

O Instituto Ambiental do Paraná está em processo de regulamentação do cemitério municipal.

**Figura 62 – Foto – Cemitério São Pedro**



Fonte: Google Maps

**Figura 63 – Foto – Capela Mortuária**



Fonte: Google Maps



## 6.6 Equipamentos Públicos Institucionais

O município de Iguaraçu conta com os seguintes equipamentos institucionais: Paço Municipal, Câmara Municipal, Terminal Rodoviário, Garagem Municipal, Casa da Amizade, Centro Cultural, Cemitério e Capela Mortuárias. Os equipamentos atendem as necessidades da população e estão em bom estado de conservação.

**Figura 64 – Foto – Paço Municipal de Iguaraçu**



**Fonte: Google Maps**

**Figura 65 – Foto – Câmara Municipal de Iguaçu**



Fonte: PMCS, 2015.

**Figura 66 – Foto – Garagem Municipal**



Fonte: Google Maps

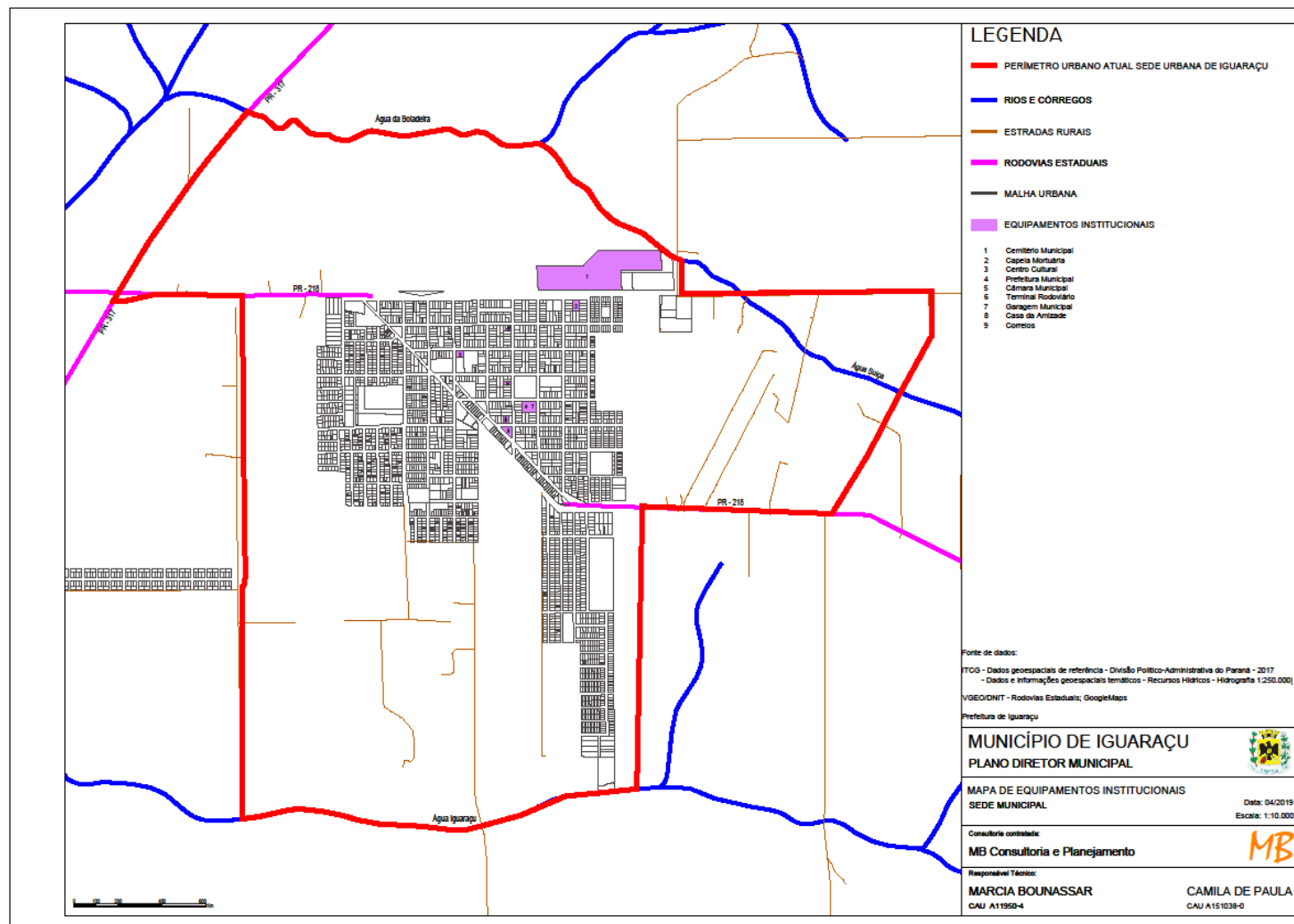


# MUNICÍPIO DE IGUAÇU

## Plano Diretor Municipal

### Avaliação Temática Integrada III

Figura 67 – Mapa de Localização dos Equipamentos Institucionais



Fonte: MB Consultoria





## **7. ASPECTOS INSTITUCIONAIS**



## 7.1 Organização Administrativa

A estrutura administrativa do município de Iguaçu foi introduzida pela Lei nº. 037/2002, sendo composta por 07 departamentos, Chefia de Gabinete, Procuradoria Jurídica, Assessorias Jurídica e de Imprensa e Ouvidoria de Relações Comunitárias; 33 divisões e cinco seções ou equivalentes. Encontra-se em estudo atualmente uma reformulação da atual estrutura administrativa.

A participação popular se dá através dos Conselhos. Os conselhos municipais são uma forma de garantir a participação da comunidade nas tomadas de decisões nos diversos assuntos de interesse da comunidade.

### **Quadro de pessoal**

A administração pública conta com 196 funcionários. A forma de contratação é pelo regime estatutário e a contribuição previdenciária é pelo INSS. A distribuição de pessoal está equilibrada, mas existe necessidade de mais alguns servidores, principalmente na fiscalização.

Segundo levantamento realizado pelo IBAM – Instituto Brasileiro de Administração Municipal, municípios com menos de 20 mil habitantes tinham em média 200 funcionários públicos nas administrações municipais. Desta forma, Iguaçu apresenta-se dentro da média nacional.



### **Política de Treinamento de Servidores**

Os cursos de treinamento são mais intensivos nas áreas de Educação e Saúde principalmente por serem oferecidos pelos Governos Estadual e Federal. O setor de contabilidade frequenta os cursos oferecidos pelo Tribunal de Contas do Estado. Na área fazendária são mais de dois anos sem treinamento neste setor. Nas demais áreas, inclusive o pessoal de pátio, há necessidade de treinamento e o desenvolvimento de um programa de treinamento mais regular.

### **Estrutura dos Setores de Fiscalização (Obras, Posturas, Tributação e Outros).**

Estes setores apresentam uma necessidade de mais servidores e cursos de treinamento. Existe um fiscal para quase todas as áreas. O setor de tributação não tem nenhum fiscal. o setor de obras tem um engenheiro civil que atende uma vez por semana o que é insuficiente.

### **O Setor de Tributação do Município**

Este setor precisaria de mais um ou dois servidores, acompanhado de treinamento para que possa melhorar o desempenho da arrecadação própria municipal. Nesta área, também, existe a necessidade de mais equipamentos de informática. O Cadastro Técnico Municipal Imobiliário e Mobiliário, pelo tamanho do Município é satisfatório, atendendo os objetivos da arrecadação e do controle.

### **Os Setores de Gestão, Planejamento e Finanças.**

Estes setores serão de vital importância para a implantação e implementação do Plano Diretor. Hoje nestes setores estão alocados 03 servidores. Entendemos que o número de pessoas nestas áreas, com a contratação de novos servidores, conforme já mencionado anteriormente é suficiente para o êxito dos trabalhos. Ainda assim, caso a demanda com novas atividades advindas do Plano Diretor justifique, a Prefeitura deverá contratar profissional capacitado para atender a demanda.

### **O Controle de Patrimônio**

Não existe um controle eficiente. Os levantamentos para sua atualização são sempre iniciados mais nem sempre concluídos. Com as novas exigências do Tribunal



de Contas do Estado referente aos bens patrimoniais, o Município deverá ter um sistema mais aprimorado de controle de bens, inclusive todo informatizado.

### **O Setor de Topografia e o de Acompanhamento de Obras**

São setores importantes em qualquer estrutura administrativa municipal, pois devem acompanhar a dinâmica da cidade, zelando pelo cumprimento das normas legais aplicáveis, bem como mantendo um arquivo em perfeita ordem dos novos loteamentos e de obras, de forma a ter estes elementos sempre atualizados e de fácil busca. A estrutura hoje destes setores não satisfaz as atuais necessidades e sua organização também é insatisfatória, e deverá sofrer ampliação para atender a nova demanda com o Plano Diretor.

### **Normas de Procedimentos Administrativos e o Trâmite e o Arquivo de Processos**

Como na grande maioria dos pequenos municípios é muito usual o hábito de editar normas administrativas para o bom funcionamento dos vários setores da administração, a não ser os atos obrigatórios. A expedição de normas de procedimentos administrativos, dentro dos limites legais, é instrumento importante para dar eficiência e uniformidade no desempenho das funções públicas. O Município de Iguaçu também não foge à regra, usando muito pouco do instrumento das normas administrativas. Esta prática vem através do conhecimento da equipe que terá embasamento para a sua elaboração e colocação em prática.

Algumas áreas em especial devem receber uma atenção no que se refere a normatização, como cemitérios e serviços funerários, legislação ambiental e o plano de arborização.

Os requerimentos e processos têm um bom sistema de trâmite e arquivo, podendo ainda melhorar com a adoção de sistema informatizado e a eliminação de procedimentos desnecessários. O arquivamento dos requerimentos e processos é feito por cada setor, de forma organizada e prática. Entretanto, a prática indica que alguns tipos de processos poderiam ser arquivados no próprio setor (ex. obras e licitações), dos demais devem ser centralizados para uma maior segurança e organização quando de uma busca.

Particularmente em relação ao Alvará de Licença para funcionamento de atividades no Município o sistema é até bastante satisfatório e sua aprovação sempre deve ser compatível com a lei de zoneamento.



## Dos Equipamentos de Informática de dos Softwares

A necessidade de mais equipamento de informática é sentida em quase todos os setores como instrumento imprescindível ao trabalho. Para atendimento da demanda o "servidor" deve ter sua capacidade ampliada, e já está em andamento a compra de mais 10 computadores. Os softwares utilizados são da empresa ELOTECH e atende os setores de tributação, contabilidade, tesouraria, RH, compras e licitação. A Prefeitura está em gestões para a compra de softwares para os setores de saúde, assistência Social, educação e controle de frota.

Não há interligação entre os setores, sendo que cada um tem seu banco de dados.

O Município tem seu site, algumas informações estão disponíveis. Para melhorá-lo e comportar dos dados após a conclusão do Plano Diretor, há necessidade de um novo "servidor" e sua reformulação.

## Regime de Previdência

O regime previdenciário é pelo INSS.

No município de Iguaçu encontramos os seguintes conselhos:

**Tabela 27 – Conselhos Municipais de Iguaçu/PR**

CONSELHO	LEI	FUNDO PRÓPRIO
Conselho Municipal de Trânsito, Transportes e Mobilidade	016/2017	-
Conselho Municipal dos Direitos do Idoso	026/2016	SIM
Conselho Municipal de Saneamento	036/2015	SIM
Conselho Municipal de Saúde	022/2015	SIM
Conselho Municipal de Acompanhamento, Controle Social, Comprovação e Fiscalização dos Recursos do FUNDEB - CACS	019/2015	-
Conselho Tutelar	006/2015	SIM
Conselho Municipal de Segurança Alimentar e Nutricional Sustentável de Iguaçu - COMSEA	011/2013	-
Conselho Municipal de Meio Ambiente	026/2012	SIM
Conselho Municipal de Desenvolvimento Urbano	001/2012	-
Conselho Municipal de Habitação do Município	024/2010	SIM
Conselho Municipal de Cultura - CMC	022/2009	-
Conselho Municipal do Programa Bolsa Família	046/2007	-

**Fonte: Prefeitura Municipal de Iguaçu, 2019.**



## 7.2 Finanças Públicas

É o conjunto de ações e problemas que integram o processo de arrecadação e execução de despesas, pela administração pública e a gestão do patrimônio público. Abrangem todos os atos relativos á arrecadação de tributos, captação de outros recursos, formulação e execução dos orçamentos, realização de compras, fiscalização, controle interno e prestação de contas.

De uma forma geral, a teoria das finanças públicas gira em torno da existência das falhas de mercado que torna necessária a presença do governo, o estudo das funções do governo, da teoria da tributação e do gasto público.

O objetivo da análise do perfil das finanças municipais é identificar diferenças e semelhanças dos diversos elementos de receita, despesa, ativo e passivo em diferentes grupos de Municípios.

### **Comparação Situação Fiscal do Município de Iguaçu e a Média dos Municípios com o mesmo Grupo Populacional**

As finanças do município foram analisadas segundo a origem dos recursos, que incluem as Receitas Próprias, Outras Receitas e aquelas que estão vinculadas às transferências federais constitucionais (FPM), às estaduais, nas quais são mais significativas a quota parte do ICMS e um percentual do IPVA juntamente com as despesas que permitem avaliar a capacidade de gestão do executivo.



A composição da receita do município de Iguaçu, como com os demais municípios com população até 20.000 habitantes mostra o grau de dependência dos recursos advindos às transferências do governo federal e estadual em contrapartida a baixa arrecadação de recursos próprios, por isso, os recursos da transferência, tanto federal como estadual, são fundamentais para a manutenção das atividades de custeio e de investimento.

### **CÓDIGO TRIBUTÁRIO DO MUNICÍPIO**

Com relação aos tributos, os quais formam a base para a sustentabilidade tributária do município, são considerados os impostos, taxas e contribuições para melhoria. Quanto aos impostos, os disciplinados pelo Código Tributário Municipal, são aqueles determinados pela Constituição Federal e pela Legislação Federal e estadual aos municípios são os seguintes:

- Imposto Predial e Territorial Urbano (IPTU);
- Imposto Sobre Serviço de Qualquer Natureza (ISSQN);
- Imposto Sobre a Transmissão Onerosa de Bens Imóveis, por Ato "inter-vivos" (ITBI).

As alíquotas do ISSQN praticadas pelo Código Tributário do Município de Iguaçu estão de acordo com os balizamentos estabelecidos pela legislação federal, aplicável à espécie.

### **RECEITAS MUNICIPAIS**

Conforme o levantamento de informações da arrecadação municipal, realizada e estimada no período de 2007, 2012 e 2017 (tabela 28), observa-se que a receita tributária, vem crescendo ao longo dos anos. Nos anos de 2007 a 2017, houve incrementos significativos da ordem de 181,31%, um número bom se comparado com os demais municípios paranaenses do mesmo porte.



**MUNICÍPIO DE IGUAÇU**  
Plano Diretor Municipal  
Avaliação Temática Integrada III

**Tabela 28 – Receitas correntes municipais segundo as categorias**

<b>Categorias</b>	<b>Valor (R\$1,00) - 2007</b>	<b>Valor (R\$1,00) - 2012</b>	<b>Valor (R\$1,00) - 2017</b>
Receita Agropecuária	-	-	-
Receita de contribuições	92.367,09	64.130,11	207.667,25
Receita de Serviços	160.213,48	177.194,19	367.560,23
Receita patrimonial	31.586,24	55.449,85	193.185,02
Receita tributária	427.675,69	1.320.463,41	2.847.322,13
Receita de transferência correntes	6.444.983,98	11.245.022,04	16.093.659,35
Outras receitas correntes	131.162,89	254.011,68	792.370,18
<b>TOTAL</b>	<b>7.287.989,37</b>	<b>13.116.271,28</b>	<b>20.501.764,16</b>

Fonte: IPARDES 2007, 2012 E 2017

Quanto as Receitas correntes por categorias, pode-se salientar que houve um aumento de 132,67% no período de 2007 a 2017.

**Tabela 29 – Receitas municipais segundo as categorias**

<b>Categorias</b>	<b>Valor (R\$1,00) 2007</b>	<b>Valor (R\$1,00) 2011</b>	<b>Valor (R\$1,00) 2014</b>
Receitas Correntes	7.287.989,37	13.116.271,28	20.501.764,16
Receitas de capital	799.846,76	1.451.740,08	419.600,00
Deduções da receita corrente - FUNDEB (1)	904.155,20	1.833.687,49	-
Receitas Correntes intraorçamentárias	-	-	-
<b>TOTAL</b>	<b>8.991.991,33</b>	<b>16.401.698,85</b>	<b>20.921.364,16</b>

Fonte: IPARDES 2007, 2011 E 2014

Podemos observar um aumento significativo na arrecadação tributária entre os anos de 2007 a 2017, onde se projeta uma forte arrecadação do ITBI e IPTU. O esforço arrecadatário deve ser sempre estimulado, para que o município dependa menos das transferências externas.





MUNICÍPIO DE IGUAÇU  
Plano Diretor Municipal  
Avaliação Temática Integrada III

Tabela 30 – Receitas tributárias municipais segundo as categorias

Categorias	Valor (R\$1,00) 2007	Valor (R\$1,00) 2012	Valor (R\$1,00) 2017
Impostos - Total	383.553,06	1.207.069,97	2.625.545,23
Imposto predial e territorial urbano (IPTU)	206.839,54	318.597,96	697.443,94
Imposto sobre a renda e proventos de qualquer natureza (IR)	-	-	388.802,40
Imposto de renda retido nas fontes sobre outros rendimentos	-	500,10	-
Imposto sobre transmissão de bens imóveis (ITBI)	72.632,92	434.015,58	691.108,74
Taxas - Total	44.122,63	113.393,44	221.776,90
Pelo exercício do poder de polícia	18.845,38	46.883,12	64.961,87
Pela prestação de serviços	25.277,25	66.510,32	156.815,03
<b>TOTAL</b>	<b>751.270,78</b>	<b>2.186.970,49</b>	<b>4.846.454,11</b>

Fonte: IPARDES 2007, 2012 E 2017

As receitas que têm origem nas transferências intergovernamentais são extremamente significativas na receita do município, as quais têm evoluído proporcionalmente significativos impactos nas contas do município.

De acordo com a tabela 31, as transferências intergovernamentais são quase a totalidade das receitas correntes do município, representando cerca de 60% do total das transferências correntes.

Tabela 31 – Transferências correntes municipais segundo origem das transferências

Origem das Transferências	Valor (R\$1,00) 2007	Valor (R\$1,00) 2011	Valor (R\$1,00) 2014
Da união	4.534.559,96	7.306.887,96	9.425.808,13
Do estado	1.436.998,28	2.805.938,43	4.265.901,92
Outras (1)	473.425,74	1.132.195,65	2.401.949,30
<b>TOTAL</b>	<b>6.444.983,98</b>	<b>11.245.022,04</b>	<b>16.093.659,35</b>

(1) Inclui as transferências multigovernamentais, à instituições privadas, ao exterior, à pessoas, a convênios e outras transferências não especificadas.

Fonte: IPARDES 2007, 2012 e 2017

As transferências intergovernamentais mais significativas recebidas pelo Município de Iguaçu são o Fundo de Participação nos Municípios- FPM e a Cota-Parte do Imposto de Circulação de Mercadorias e Serviços - ICMS, repassados respectivamente pela União e pelo Estado do Paraná.



**MUNICÍPIO DE IGUAÇU**  
**Plano Diretor Municipal**  
**Avaliação Temática Integrada III**

Nas Tabelas 32 e 33, observa-se os valores dos repasses do FPM e do ICMS.

**Tabela 32 – Fundo de participação dos municípios (FPM)**

FPM (R\$1,00) 2007	FPM (R\$1,00) 2012	FPM (R\$1,00) 2017
3.394.452,41	5.115.629,56	7.075.741,10

Fonte: IPARDES - 2007, 2012 e 2017.

**Tabela 33 – ICMS por município de origem do contribuinte**

Valor (R\$1,00) 2017	Valor (R\$1,00) 2012	Valor (R\$1,00) 2017
263.672,98	233.123,85	519.092,51

Fonte: IPARDES - 2007, 2012 e 2017.

Assim, no que diz respeito às receitas, podemos afirmar que – como a esmagadora maioria dos municípios brasileiros – a quase totalidade das receitas do município originaram-se de repasses intergovernamentais. Especialmente os repasses do Fundo de Participação dos Municípios - FPM e o repasse estadual, mais fortemente representado pelo repasse da cota-parte do ICMS.

Percebe-se também, que a Receita Corrente do Município de Iguaçu tem crescido a cada ano. Destaca-se que estas, juntamente com a disponibilidade orçamentária, são a base para a definição do potencial de endividamento do município.

## **DESPESAS MUNICIPAIS**

Na Tabela 34, são apresentadas as despesas realizadas no período de 2007, 2012 e 2017 pela Administração Municipal, na qual se observa que a despesa com pessoal e encargos sociais é uma das maiores, e com perspectivas que continue crescendo.

Ao se comparar as despesas com pessoal e encargos sociais com o total das despesas correntes chega-se a observar que essas se mantêm na faixa de 60%.



**MUNICÍPIO DE IGUAÇU**  
Plano Diretor Municipal  
Avaliação Temática Integrada III

**Tabela 34 – Despesas correntes municipais segundo as categorias**

<b>Categorias</b>	<b>Valor (R\$1,00) - 2007</b>	<b>Valor (R\$1,00) - 2011</b>	<b>Valor (R\$1,00) - 2014</b>
Pessoal e encargos sociais	3.104.316,68	5.292.014,56	12.126.894,79
Despesas de custeio	-	-	-
Juros e encargos da dívida	85.789,98	148.269,32	202.104,48
Outras despesas correntes	2.748.499,48	5.653.350,72	7.103.963,82
<b>TOTAL</b>	<b>5.938.606,14</b>	<b>11.093.634,6</b>	<b>19.432.963,09</b>

Fonte: IPARDES - 2007, 2011 e 2014

**Tabela 35 – Deduções da Receita Corrente - FUNDEB**

<b>Deduções</b>	<b>Valor (R\$1,00) 2007</b>	<b>Valor (R\$1,00) 2012</b>
Das Receitas de Transferências da União	680.116,42	1.242.760,60
Formação do FUNDEB - FPM - FUNDEB redutor financeiro	673.512,59	1.211.698,37
Formação do FUNDEB - ITR	2.517,35	25.620,11
Formação do FUNDEB - ICMS desoneração - Lei complementar 87/96	4.086,48	5.442,12
Das Receitas de Transferências dos Estados	224.038,78	553.673,83
Formação do FUNDEB - ICMS	210.719,72	497.885,44
Formação do FUNDEB - IPVA	7.092,79	47.018,05
Formação do FUNDEB - IPI - Exportação	6.226,27	8.770,34
<b>TOTAL</b>	<b>1.808.310,4</b>	<b>3.592.868,86</b>

Fonte: IPARDES – 2007 e 2012.

**Tabela 36 – Despesas municipais segundo as categorias**

<b>Categorias</b>	<b>Valor (R\$1,00) - 2007</b>	<b>Valor (R\$1,00) - 2011</b>	<b>Valor (R\$1,00) - 2014</b>
Despesas correntes	5.938.606,14	11.093.634,60	19.432.963,09
Despesas de capital	368.509,89	2.137.702,67	2.637.252,28
<b>TOTAL</b>	<b>1.431.964,52</b>	<b>1.880.351,22</b>	<b>1.309.689,83</b>

Fonte: IPARDES - 2007, 2012 e 2017

No que concerne à política de investimentos, não se verifica uma constante nos números apresentados. Nota-se uma grande variação nessa rubrica. Os



**MUNICÍPIO DE IGUAÇU**  
**Plano Diretor Municipal**  
**Avaliação Temática Integrada III**

investimentos tiveram um incremento considerável nos anos 2007 e 2012, tendo ainda um crescimento maior no ano de 2017.

**Tabela 37 – Despesas de capital municipais segundo as categorias**

<b>Categorias</b>	<b>Valor (R\$1,00) 2007</b>	<b>Valor (R\$1,00) 2012</b>	<b>Valor (R\$1,00) 2017</b>
Investimentos	1.132.462,36	1.555.342,89	423.892,35
Despesas de transferência de capital	-	-	-
Amortização da dívida	299.502,16	325.008,33	885.797,48
<b>TOTAL</b>	<b>1.431.964,52</b>	<b>1.880.351,22</b>	<b>1.309.689,83</b>

**Fonte: IPARDES – 2007, 2012 e 2017**

**Nota: Despesas de Transferência de capital não é usado ao TOTAL.**

Reiterando o exposto acima, observa-se nesses anos que os investimentos se tornaram quase que o principal carro chefe das despesas orçamentárias.

Quanto às despesas municipais por função, de forma geral aqueles setores que reúnem o maior comprometimento de recursos no município é o setor de Saúde representando 29,45% (2007) aumentando para 29,65% (2012) e para 32,49% para o ano de 2017; posteriormente a Educação com 26,67% no ano de 2007, diminuindo para 24,34% no ano de 2012 e aumentando para 30,39% no ano de 2017; em seguida da Administração com 20,46% no ano de 2007, passando para 20,86% no ano de 2012 e para 21,02% no ano de 2017; e o Urbanismo com 23,42% no ano de 2007, 25,15% no ano de 2012 e diminuindo mais para 16,10% no ano de 2017.

Percebe-se que o gasto com investimento é proporcionalmente pequeno frente às necessidades de custeio. Isto indica a falta da autonomia municipal em termos de recursos, bem como a baixa capacidade própria de recursos do governo municipal em prover uma melhor infraestrutura de apoio às demandas do município.



**MUNICÍPIO DE IGUAÇU**  
**Plano Diretor Municipal**  
**Avaliação Temática Integrada III**

**Tabela 38 – Despesas municipais por função**

<b>Tipo de Função</b>	<b>Valor (R\$1,00) 2007</b>	<b>Valor (R\$1,00) 2012</b>	<b>Valor (R\$1,00) 2017</b>
TOTAL (Exceto intraorçamentária)	7.370.570,66	12.973.985,82	20.742.652,92
Legislativa	170.620,45	436.748,97	1.136.369,49
Administração	1.032.398,78	2.091.881,80	3.440.705,93
Defesa Nacional	-	-	-
Assistência Social	397.493,44	567.527,17	962.016,36
Previdência social	-	-	-
Saúde	1.486.179,17	2.973.889,37	5.318.506,96
Educação	1.346.314,43	2.440.986,68	4.975.313,10
Cultura	54.636,05	158.175,54	215.525,72
Urbanismo	1.182.263,13	2.521.960,04	2.636.337,24
Gestão Ambiental	443.610,94	8.603,00	29.270,23
Saneamento	179.677,38	393.512,14	311.479,23
Agricultura	103.369,62	331.587,59	236.193,80
Indústria	5.423,81	4.885,21	3.350,00
Transporte	390.797,57	94.109,07	-
Desporto e lazer	114.196,16	311.036,14	256.270,94
Encargos especiais	449.240,52	595.143,94	1.087.901,96
<b>TOTAL GERAL</b>	<b>14.726.792,11</b>	<b>25.904.032,48</b>	<b>41.351.893,88</b>

Fonte: IPARDES - 2007, 2012 e 2017

Nota: Despesas Municipais por Função - correspondem ao nível máximo de agregação das ações desenvolvidas na esfera municipal, para a consecução dos objetivos de governo

Estado atual de arrecadação própria do município, sua evolução anula e projeção para os próximos 10 (dez) anos, considerando também possíveis fontes alternativas de recursos financeiros e possibilidade de realização de operações de crédito (capacidade de endividamento).

Com vista a se analisar a capacidade de endividamento do município, antes de qualquer coisa, é necessário proceder uma análise de seus resultados e o cumprimento das metas fiscais estabelecidas pela legislação orçamentária.

De acordo com a situação orçamentária, nota-se que a Administração Municipal possui uma arrecadação tributária compatível com cidades do seu porte e da



região sul do país. No entanto, pode-se vislumbrar uma possibilidade de melhoria em sua estrutura de arrecadação tributária, haja vista os impostos municipais estarem com patamares de inadimplência que podem ser considerados altos, para cidades desse porte.

Iguaçu, assim como muitos dos municípios paranaenses e brasileiros, tem uma dependência exacerbada de recursos transferidos pelo governo federal e estadual. Ainda assim, observa-se no município uma razoável capacidade de gerar receitas próprias, sejam as tributárias, sejam as originadas de outras fontes, como as receitas de capital. A situação não permite muitos devaneios orçamentários, mas também está longe de ser a situação orçamentária periclitante que assola muitos dos municípios brasileiros.

Nota-se que a distribuição das despesas é bem equilibrada entre os grupos e entre as funções (pessoal, custeio, investimento, transporte, administração, saúde e educação), com alocações nas áreas prioritárias como saúde, educação e transporte.

Por último, ao se verificar o panorama orçamentário, os números da capacidade de endividamento estão muito aquém da capacidade estabelecida pela legislação; isto, aliado a capacidade de geração de superávits primários no montante igual ou superior às parcelas da dívida, denota uma possibilidade da prefeitura realizar projetos em áreas prioritárias para a população sem maiores preocupações quanto à capacidade de endividamento.



## 7.3 Legislação Urbanística

O município de Iguaçu não conta com uma legislação urbanística completa. O perímetro urbano, por exemplo, não possui mapa e memorial atualizado. Já as leis de Uso e Ocupação do Solo e Sistema Viário, o município não possui.

O Plano Plurianual foi elaborado em 2018 e consta no site da prefeitura.

**Tabela 39 – Legislação existente**

LEI	EXISTÊNCIA	Nº
Lei Estadual de Criação do Município	SIM	2505/1956
Lei Orgânica Municipal	SIM	02/2000
Lei que dispõe sobre o Uso do Solo Urbano e Rural	NÃO	-
Lei que dispõe sobre o Parcelamento do Solo	NÃO	-
Lei que dispõe sobre o Sistema Viário	SIM	64/2006
Lei que dispõe sobre o Perímetro Urbano	SIM	10/2017
Código de Obras	SIM	65/2006
Código de Posturas	NÃO	-
Código Tributário do Município	NÃO	-
Plano Plurianual	SIM	42/2018
Lei de Diretrizes Orçamentárias	SIM	48/2014

**Fonte: Prefeitura Municipal de Iguaçu (2019)**



## **LEI USO E OCUPAÇÃO DO SOLO URBANO**

O Uso e Ocupação do Solo é definido em função das normas relativas a densificação, regime de atividades, dispositivos de controle das edificações e parcelamento do solo, que configuram o regime urbanístico.

## **LEI DO PARCELAMENTO DO SOLO URBANO**

O Parcelamento do solo urbano é a divisão da terra em unidades juridicamente independentes, com vistas à edificação, podendo ser realizado na forma de loteamento, desmembramento e fracionamento, sempre mediante aprovação municipal

## **LEI DO PERÍMETRO URBANO**

O Perímetro Urbano é a fronteira que separa a área urbana da área rural no território de um município. Somente em terrenos localizados dentro deste perímetro pode o poder público determinar o parcelamento do solo a fim de atender os interesses de seus moradores.

## **CÓDIGO DE OBRAS**

O Código de Obras permite a administração municipal, controlar e fiscalizar o espaço construído e seu entorno. O Município possui uma lei elaborada em 2006, Lei 65.

Ou seja, é no código de obras que estão definidos os conceitos básicos que garantem o conforto ambiental, segurança, conservação de energia, salubridade e acessibilidade, atualmente com grande foco nas pessoas portadoras de necessidades especiais ou mobilidade reduzida, com o objetivo de permitir uma melhor qualidade de vida para as pessoas, seja na **área urbana** ou **rural do município**.

Ele é de extrema importância para que escolas, pontos comerciais e instituições ligadas à saúde, por exemplo, garantam a acessibilidade universal e descarte correto de resíduos ou para que grandes edifícios garantam a ventilação e insolação em todos os cômodos, além de redução de ruídos de uma unidade para outra.





## **CÓDIGO DE POSTURAS**

O Código de Posturas tem seu conteúdo sistematizado nos seguintes grupos temáticos:

1 – Higiene Pública – trata das normas de limpeza e drenagem de logradouros, condições de trânsito, limpeza e conservação de terrenos baldios, muros e passeios, cemitérios e estradas municipais rurais, das habitações, da alimentação;

2 - Da Política de Costumes, Segurança e Ordem Pública:

- ✓ da moralidade e do sossego público;
- ✓ do divertimento público;
- ✓ dos locais de culto;
- ✓ do trânsito público;
- ✓ das medidas referentes aos animais;
- ✓ da extinção dos insetos nocivos;
- ✓ do empachamento das vias;
- ✓ dos inflamáveis e explosivos;
- ✓ das queimadas e dos cortes de árvores e pastagens;
- ✓ da exploração de pedreiras e olarias e da extração de areia e saibro;
- ✓ dos muros e cercas;
- ✓ Dos anúncios e cartazes.

3 – Do Funcionamento do Comércio e da Indústria:

- ✓ Das indústrias e do comércio localizado;
- ✓ Do comércio ambulante;
- ✓ Do horário de funcionamento.

Como se pode perceber, trata-se de um instrumento de grande alcance e importância para a efetivação da política municipal de meio ambiente, na medida em que permite regular atividades e coibir práticas ambientalmente inadequadas. Com relação às penalidades a serem aplicadas, as críticas são no sentido de que o Código não é claro quanto aos casos de reincidência, não estabelecendo prazo ou limites para a sua aplicação. A comunidade, por sua vez, propôs (entre outras coisas) que seja revisto a acessibilidade das pessoas com deficiência nos edifícios públicos e privados comerciais, que sejam utilizadas as normativas do Ministério da Saúde, Agência Nacional de Vigilância Sanitária – ANVISA, como parâmetros para análise e aprovação de projetos de estabelecimentos assistenciais de saúde.



Há a necessidade de elaborar as seguintes leis para o planejamento e crescimento do município:

- Lei do Plano Diretor Municipal: onde serão estabelecidos os objetivos e proposições gerais do plano incluindo o Macrozoneamento urbano e rural, planejamento e gestão do desenvolvimento municipal e sistema de acompanhamento e controle do plano.
- Lei do Perímetro Urbano: delimitará as áreas urbanas e de expansão urbana do município, onde irá prover os espaços de equipamentos e serviços, bem como exercer o seu poder de polícia e de tributação municipal.
- Lei do Parcelamento do Solo Urbano: onde serão definidos os procedimentos relacionados com os loteamentos, desmembramentos e remembramentos de lotes urbanos e demais requisitos urbanísticos.
- Lei de Uso e Ocupação do Solo Urbano e Rural: esta lei dividirá o território do município em zonas e áreas, definindo a distribuição da população neste espaço em função da infraestrutura existente e das condicionantes ambientais.
- Lei do Código de Edificações e obras: regulamentará as normas edilícias no município.
- Lei do Sistema Viário Urbano e Rural: constará a classificação das vias, obedecendo o artigo 60 da Lei nº 9.503m de 23 de setembro de 1997 – Código de Trânsito Brasileiro - CTB; dimensões propostas para as vias; apresentação das diretrizes para a expansão do sistema viário básico urbano para os novos parcelamentos.
- Lei do Código de Posturas: será revista visando atender as necessidades do município.

### **QUESTÕES RELACIONADAS À ADEQUAÇÃO DA LEGISLAÇÃO À REALIDADE DO USO E OCUPAÇÃO DO SOLO EXISTENTE**

A ampla maioria dos municípios brasileiros é de pequeno porte, como é o caso de Iguaçu. Embora possam não sofrer na mesma escala os problemas urbanos dos grandes centros, os pequenos municípios seguramente sofrem com a falta de definição de diretrizes e instrumentos para orientar seu desenvolvimento e, portanto, não devem abrir mão de construir seu referencial para cuidar do seu território e orientar o desenvolvimento urbano. Mais que isso, todos os municípios têm por atribuição constitucional a responsabilidade de exercer controle sobre o uso e ocupação do solo e criar condições para o desenvolvimento sustentável mais justo do seu território.



Outro grande diferencial na capacidade de planejamento dos municípios de mesmo porte resulta no seu grau de integração microrregional, nas suas diversas formas: associações, microrregional, pactos, fóruns de desenvolvimento, comitês, etc. A capacidade municipal para implementar o Plano Diretor será tanto maior quanto mais o município estiver articulado com os demais municípios da microrregião e iniciar o seu processo de planejamento a partir da identificação da sua vocação regional, da divisão de papéis, entre outros pontos.

Essa articulação, não só potencializa a solução de problemas comuns e qualifica os resultados, como permite otimizar recursos no processo de revisar o Plano Diretor, ao possibilitar a contratação de serviços comuns como consultorias, elaboração de cadastros, estudos, mapeamento, dentre outros.

O Plano Diretor contemplará todos os instrumentos do Estatuto da Cidade que norteiam o acesso à terra urbanizada.

A Prefeitura agrupa suas atividades e serviços por afinidades, de acordo com as peculiaridades do Município. A estrutura administrativa busca atender o bom desenvolvimento das ações públicas e o desempenho da gestão municipal.

A Administração Municipal é entendida como um sistema organizacional aberto, que interage com o seu ambiente, devendo, por isso, esforçar-se continuamente para responder com eficácia às demandas sociais, com ações previamente coordenadas entre todas as áreas envolvidas, de modo a assegurar soluções integradas.



## 8. PARTICIPAÇÃO POPULAR



## 8.1 Participação na 1ª Audiência Pública

No dia 04 de outubro de 2018 foi realizada a Primeira Audiência Pública, na qual foi realizado um trabalho de grupo para leitura popular sobre os pontos positivos e negativos de Iguaçu, com a participação de 13 pessoas. Os participantes reuniram-se em grupos e analisaram e listaram conjuntamente as potencialidades e deficiências do município. Os resultados foram apresentados na Audiência Pública e entregues à Consultoria. Os dados foram compilados e descritos abaixo:

### **Pontos positivos**

1. Pavimentação
2. Iluminação
3. Educação
4. Localização da cidade
5. Clima
6. Estradas rurais
7. Segurança
8. Cidade tranquila
9. Lazer
10. Industrias



### **Pontos Negativos**

- 1) Acessibilidade
- 2) Execução dos condomínios
- 3) Transporte intermunicipal
- 4) Segurança pública
- 5) Fiscalização
- 6) Rede de esgoto
- 7) Arborização
- 8) Vandalismo
- 9) Falta de emprego
- 10) Sinalização
- 11) Falta de planejamento

A compilação dos resultados apontou questões pertinentes e muito semelhante entre os grupos, o que significa que são demandas reais e compartilhadas pela população. Os pontos serão abordados de acordo com sua pertinência na fase de proposições.



## 9. Etapas Seguintes do PDM

O presente documento apresenta as tendências de infraestrutura, finanças e análise da legislação urbanística de Iguaçu, que serão de grande relevância para as propostas inerentes ao Plano Diretor Municipal. Este volume encerra a Análise Temática do Município. Este diagnóstico servirá de respaldo para as propostas que serão apresentadas:

- Objetivos e proposições
- Proposições para Legislação Básica e Plano de Ação e Investimentos
- Versão final do Plano Diretor Municipal



## BIBLIOGRAFIA

Estatuto da Cidade: Guia para a implantação pelos municípios e cidades. Brasília: Câmara dos Deputados, Coordenação de publicação, 2001.

IBGE – INSTITUTO BRASILEIRO DE GEOGRAFIA E ESTATÍSTICA. Censo Demográfico 2000. Rio de Janeiro, 2000.

IBGE – INSTITUTO BRASILEIRO DE GEOGRAFIA E ESTATÍSTICA. Censo Demográfico 2000. Rio de Janeiro, 2010.

IBGE – INSTITUTO BRASILEIRO DE GEOGRAFIA E ESTATÍSTICA. Panorama de Iguaçu. Disponível em <<https://cidades.ibge.gov.br/brasil/pr/iguaracu/panorama>>.

IPARDES – INSTITUTO PARANAENSE DE DESENVOLVIMENTO ECONÔMICO E SOCIAL. Consultas. Disponível em <<http://www.ipardes.pr.gov.br/imp/index.php>>.

IPARDES – INSTITUTO PARANAENSE DE DESENVOLVIMENTO ECONÔMICO E SOCIAL. Caderno Estatístico: Município de Iguaçu. Disponível em <<http://www.ipardes.gov.br/cadernos/MontaCadPdf1.php?Municipio=86750>>.

Atlas de Desenvolvimento Humano no Brasil. PNUD 2000.

BRASIL. Google Maps. Disponível em <<https://www.google.com.br/maps>>.

BRASIL. Prefeitura Municipal de Iguaçu. Portal da Transparência. Disponível em <<http://www.ingadigital.com.br/transparencia/index.php?sessao=2506f57ec5pd25#>>.

PARANÁ. Secretaria de Estado do Meio Ambiente. Lista vermelha de animais ameaçados de extinção no Paraná. Curitiba, 1995.

BRASIL. Secretaria da Educação. Núcleos Regionais de Educação de Maringá. Disponível em <<http://www.nre.seed.pr.gov.br/modules/conteudo/conteudo.php?conteudo=219>>.

INEEP. Instituto Nacional de Estudos e Pesquisas Educacionais Anísio Teixeira. Disponível em <<http://portal.inep.gov.br/web/guest/inicio>>.

BRASIL. Secretaria da Agricultura e Abastecimento. Leite das crianças. Disponível em <<http://www.leitedascricancas.pr.gov.br/modules/conteudo/conteudo.php?conteudo=1>>.





**MUNICÍPIO DE IGUAÇU**  
Plano Diretor Municipal  
Avaliação Temática Integrada III

---

**PREFEITURA MUNICIPAL DE IGUAÇU**



CNPJ nº. 75.772.525/0001-44

Rua Otávio Pedro da Silva, 294  
Iguaçu - PR  
Telefone/Fax: (44) 3248-1222 / (44) 3248-1116  
CEP 86750-000  
E-mail: prefeitura@iguaracu.pr.gov.br

**Manoel Abrantes Neto**  
Prefeito Municipal



**MUNICÍPIO DE IGUAÇU**  
**Plano Diretor Municipal**  
**Avaliação Temática Integrada III**

---

**COMISSÃO DE ACOMPANHAMENTO**

JOÃO MARIA CAPOCCI	DIRETOR CONTROLE INTERNO
MARCIO MAGALHÃES TITATO	ALMOXARIFE
FABIO DE OLIVEIRA TITATO	REP. DA CÂMARA MUNICIPAL
CLAUDEMIR LUIZ DA SILVA	DIRETOR DEP. MUN. DE TIRBUTAÇÃO
ANDRÉ FELIPE TURRA DA SILVA	DIRETOR DO DEP. DE HABITAÇÃO
ANTONIO CHARALO FILHO	CHEFE DE GABINETE
LEILA MARIA CONSTANTE SCHIER	AGENTE ADMINISTRATIVO I



**CONSULTORIA CONTRATADA**



**MB CONSULTORIA, PROJETOS E PLANEJAMENTOS S/S. LTDA.**

CNPJ: 05.882.271/0001-31 • CAU 29379-2

Rua Santos, 267 Sala 302, Centro

Tel.: 43 3017 4219 - CEP 86020-040 - Londrina-PR

e-mail: [mbconsultoria@sercomtel.com.br](mailto:mbconsultoria@sercomtel.com.br)

**RESPONSÁVEL TÉCNICA:**

**Márcia Bounassar**

Arquiteta e Urbanista

Especialista em Gestão Técnica do Meio Urbano

CAU A11950-4